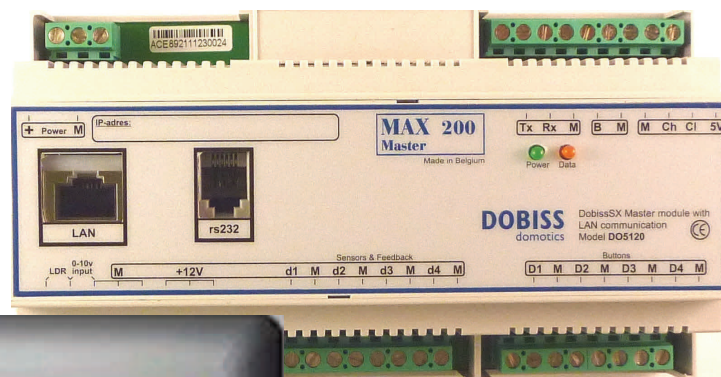
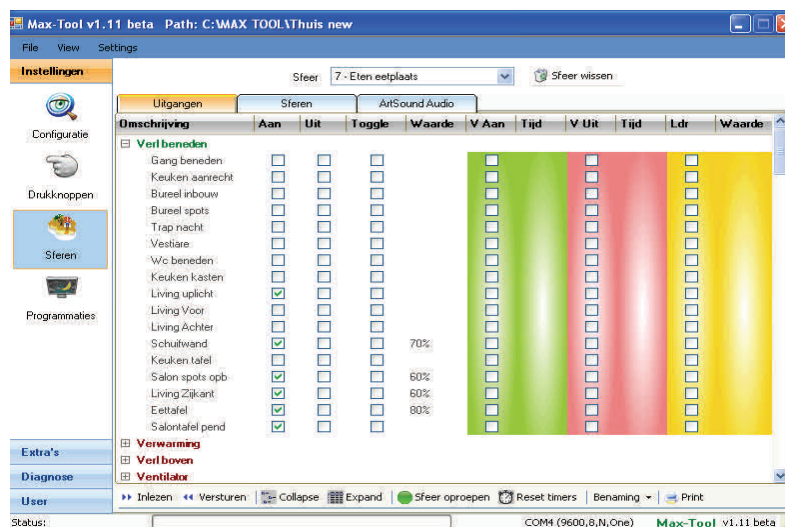


MAX200 HANDLEIDING



MAX200



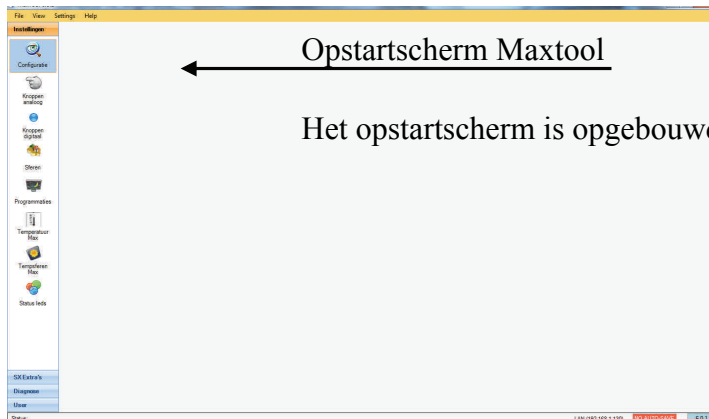
Intro Handleiding	p4
1 Communicatie tussen PC en Maxtool	
1.1 Communicatie tussen Maxtool en Max200 via RS232	p5
1.2 Communicatie tussen Maxtool en Max200 via LAN	p7
2 Configuratie van de installatie met de Maxtool	p13
2.1 Aanmaken van groepen	p13
2.2 Configureren van de modules	p15
2.3 Opslaan van een project	p19
2.4 Openen van een project	p20
3 Diagnose	
3.1 Diagnose lichtcel	p21
3.2 Diagnose drukknoppen – Benoemen drukknoppen	p23
3.3 Diagnose klok	p25
3.4 Diagnose Firmware	p25
4 Drukknoppen	
4.1 Namen toekennen aan drukknoppen	p26
4.2 Toekennen – wijzigen – wissen van functies drukknoppen	p27
4.3 Diagnose Digitale Drukknoppen — Benoemen digitale drukknoppen	p29
4.4 Functie toekennen aan de digitale drukknoppen	p30
5 Sferen	p31
5.1 Namen toekennen aan sferen	p32
5.2 Sferen aanmaken + voorbeelden	p33
6 Programmaties	p39
6.1 Programmatiegroep of -naam aanmaken	p39
6.2 Een programmatie aanmaken	p40
6.3 Programmatie mogelijkheden en condities	p41



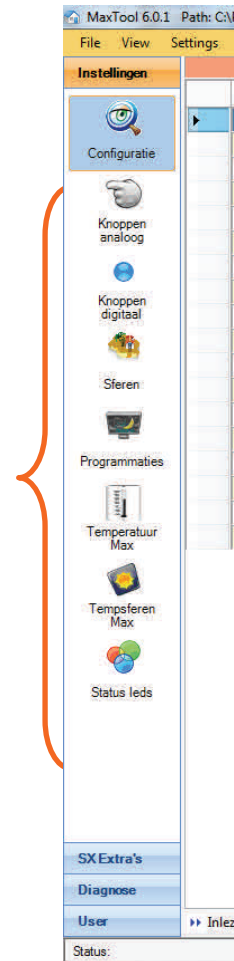
7	Temperatuur beheer	p45
	7.1 In scannen en benoemen van de Temperatuur zone's	p45
	7.2 Pompcontact en ventiel toekennen aan een Temp zone	p46
	7.3 Opmaak van de agenda voor Temperatuurbeheer	p47
	7.4 Opmaak van de agenda Extra Regimes	p49
8	Temperatuur sferen Max200	p50
	8.1 Aanmaken van een temperatuur sfeer	p50
9	Beheer van de detectoren via de Alarm - detectie - module	p53
10	Beheer van de Simulatie - module	p55
11	Beheer en instellingen van de IR-module	p56
12	Audiodistributie Artsound Multiroom / Multisource	p57
	12.1 Configuratie van de bronnen en zone's	p58
	12.2 Artsound integratie in een sfeer	p59
13	User Touch software	p60
	13.1 Aanmaken van druktoetsen in Touch - bediening	p61
	13.2 Foto's gebruiken in het scherm USER —> TOUCH	p63
	13.3 Opmaak—kleuren—look van de Touch software	p64
	13.4 Enkele voorbeelden van opmaak TOUCH layout	p65
14	Webserver en Smartphone applicatie	
	14.1 Webserver configureren settings Maxtool	p66
	14.2 Webserver en smartphone/tablet applicatie	p67

HANDLEIDING MAXTOOL

.... snel aan de slag!



Elk menu heeft op zijn beurt een specifiek aantal Items



Instellingen

EN

Extra's

Dit zijn de belangrijkste Menu's voor het configureren en laten functioneren van de MAX200 samen met de complete Sx Evolution installatie.

Configuratie voor het benoemen van de aangesloten actoren

Knoppen analog en Knoppen digitaal voor het benoemen van drukknoppen en het toekennen van een 1ste en eventueel 2de functies aan de drukknoppen

Sferen voor het aanmaken (en oproepen) van sferen of speciale functies.

Programmatie voor tijd, lichtafhankelijke of tijd en lichtafhankelijke sturingen.

Temperatuur Max voor het instellen van de gewenste temperaturen en tijdzones per ruimte van de temperatuur sensoren aangesloten op de digitale lijnen van de master.

Tempsferen Max voor afwijkingen op het normaal ingestelde temperatuursregime

Status leds signalisatie led voor weergave van de status van een uitgang of programmatie naar keuze.

Detectoren voor instellingen van detectoren/gesloten contacten indien aanwezig (Alarmmodule)

Simulatie voor instellingen van de simulatie module (Simulatie module).

Diagnose

Menu voor het uitlezen van de aanwezige parameters zoals de schemer lichtcel, de klok, de aangesloten druktoetsen en de firmware versie die geladen is in de Max200

User

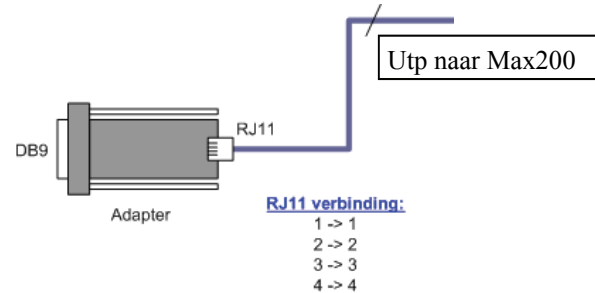
Opmaak lay-out voor de bediening van de complete installatie met status weergave voor alle uitgangen, Audio, programmaties, temperatuur,

1.1 Communicatie tussen Maxtool en Max200 via RS232 :

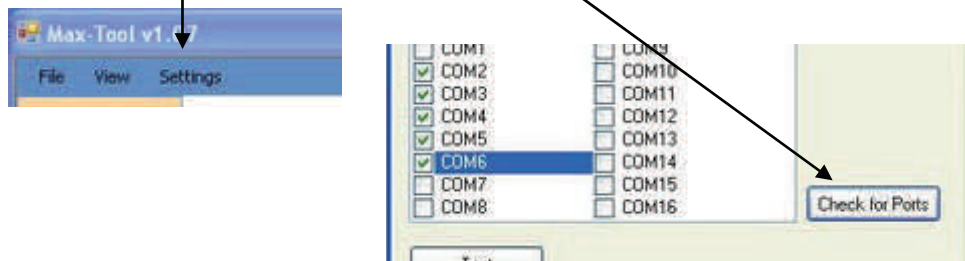
Communicatie met de Max200 kan afhankelijk van de versie via com-poort (RS232) of via een netwerkaansluiting (LAN)

Wanneer we voor het eerst met onze Maxtool aan de slag gaan moeten we er ons eerst van vergewissen dat de nodige verbinding tussen onze PC en de Max200 aanwezig is.

1. Verbind PC en Max200 met behulp van de Sx-kabel of gebruik een Dobiss adapter indien een langere kabel nodig is.

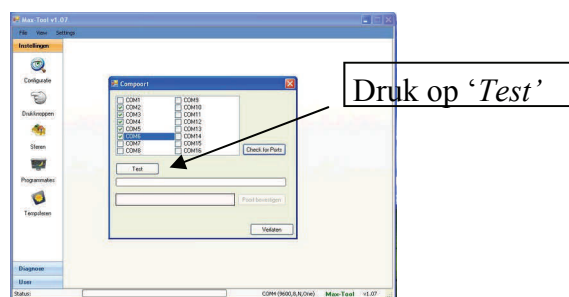


2. Stel de juiste COM poort in.
 *klik op 'settings' en vervolgens op 'check for ports'

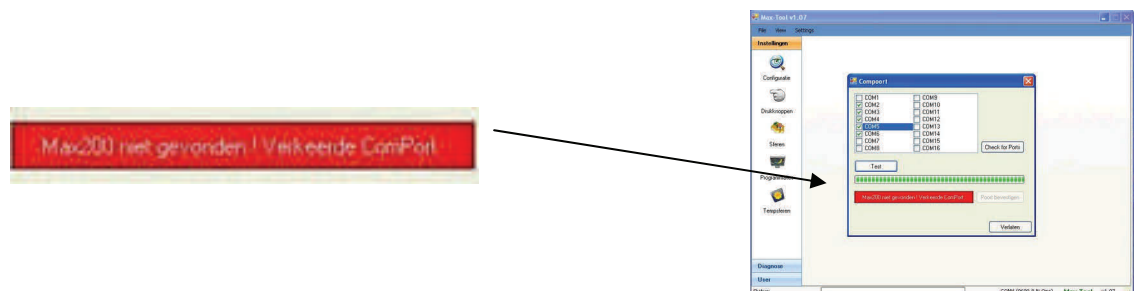


De Maxtool zal nu aangeven welke (actieve) COM poorten hij op uw PC heeft kunnen terugvinden.

Selecteer een COM poort zodat deze blauw aankleurt en druk vervolgens op 'Test'



Als de maxtool op de gekozen COM poort geen verbinding kan maken zal onderstaande verschijnen.

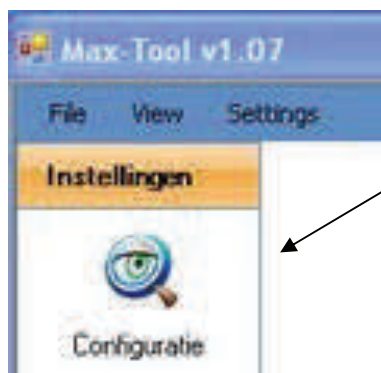


Selecteer vervolgens een andere COM poort en herhaal deze procedure tot de Maxtool aangeeft dat hij de Max200 heeft gevonden.



Maxtool en Max200 kunnen vanaf nu communiceren in ons voorbeeld via 'COM4'.

Vanaf nu kunnen we starten met het configureren van onze installatie.



Klik op 'configuratie' om verder te gaan

1.2 Communicatie tussen Maxtool en Max200 via LAN :

Communicatie met de Max200 is naast de com-poort (RS232) ook mogelijk via de (snellere) netwerkaansluiting (LAN)

Eerst en vooral moet er een huis-netwerk aanwezig zijn en dus een router die ip-adressen kan uitdelen naar de verschillende deelnemers (computer, laptop,...)!

De aanwezigheid van internet betekend niet dat er ook een huis-netwerk aanwezig is! Anders om moet er GEEN internet aanwezig zijn om een huis netwerk te kunnen opstellen voor communicatie tussen Max en PC/Laptop. Cruciaal is dus de ROUTER

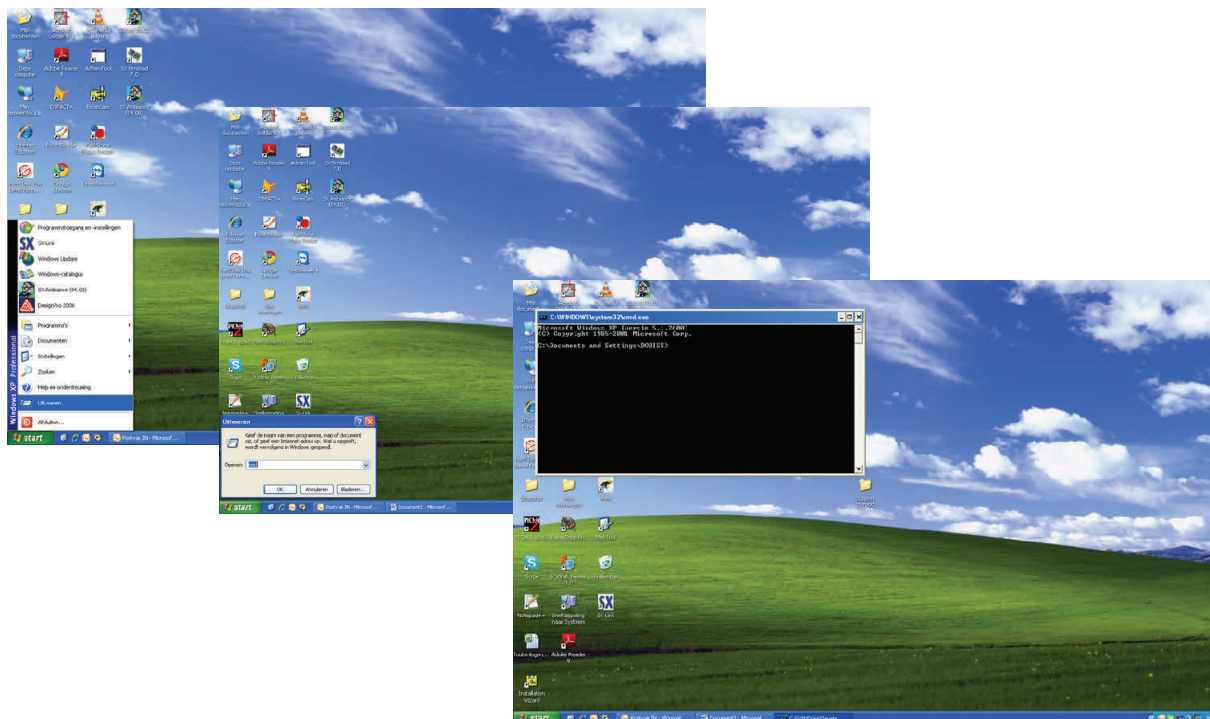
De Max200 LAN moet een vast IP-adres hebben zodat we met eender welk PC binnen het netwerk met de Max via dit IP-adres kunnen communiceren.

Vraag de klant of diens netwerkspecialist een vast IP-adres (in onze opstelling: 192.168.1.130)

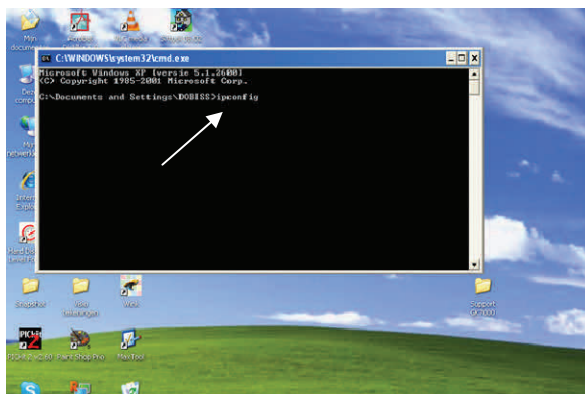
Indien je als installateur zelf op zoek moet naar een vast IP-adres geven we hieronder een aantal richtlijnen die u in deze procedure kunnen helpen..

We geven hierbij een voorbeeld van een willekeurige Router met wifi .

Eerst en vooral zal men het IP-adres van de router moeten te weten komen want de Max200 moet in dezelfde range komen als de router: Via 'Start- Uitvoeren-cmd' komt men in een DOS-schermdoek terecht (Windows XP). Bij Vista of Windows 7 drukt men linksonder in het scherm op het Windows-logo en in het zoekbalkje die boven het logo verschijnt typt men 'cmd'.

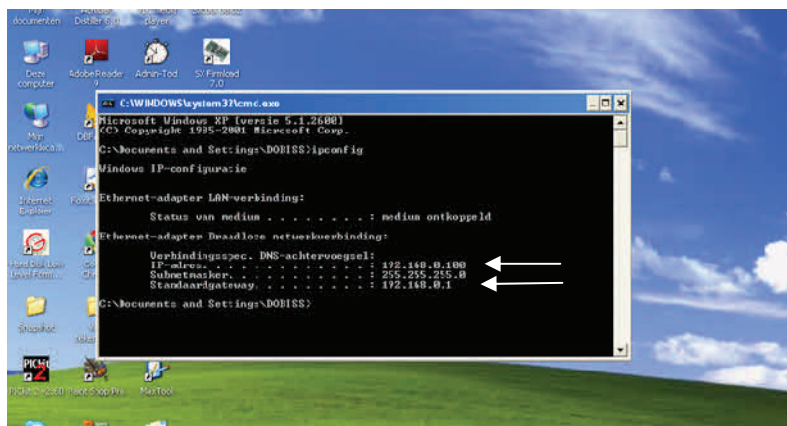


Type nu: **ipconfig**



192.168.0.1 is in dit voorbeeld het IP-adres van de router (standaardgateway).

192.168.0.100 is hier het IP-adres van de PC waarmee je bezig bent.

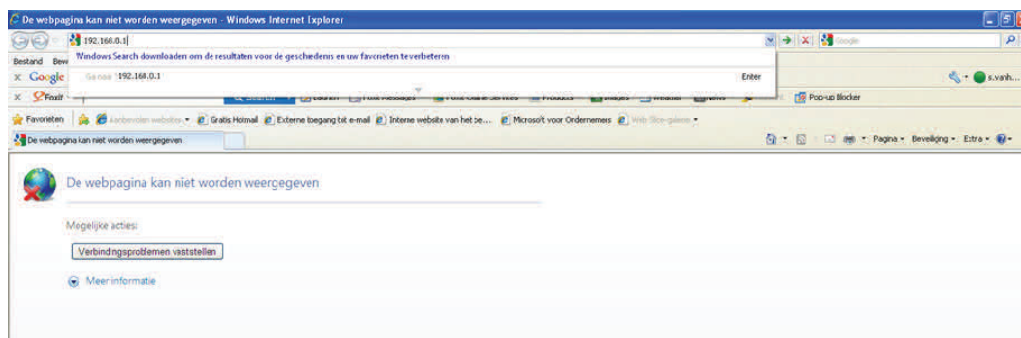


192.168.0.X is dus de range van de router. Het laatste getal bepaalt het adres in die range en gaat standaard van 1 tot 255.

Voor onze MAX200 hebben we dus een VAST IP-adres nodig. Indien de klant of diens netwerkspecialist jou geen IP-adres kan aanleveren zal je zelf op zoek moeten gaan....

Surf nu naar het IP-adres van de router om na te gaan tussen welke adressen de router uitdeelt en welke de vaste IP-adressen zijn, en welk de 'dynamische' IP-adressen zijn!

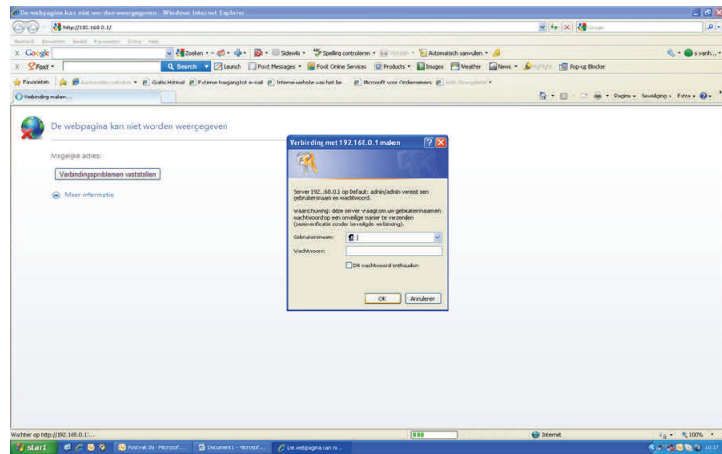
Type het IP-adres van je router (in dit voorbeeld **192.168.0.1**) in via internet explorer



Meestal is de router beveiligd en zal een gebruikersnaam en paswoord moeten ingegeven worden.

Bij een nieuwe router zijn de paswoorden meestal standaard 'admin' en 'admin'.
Of voluit 'administrator'

Zonder gebruikersnaam en paswoord kan je niet verder op een beveiligd netwerk!

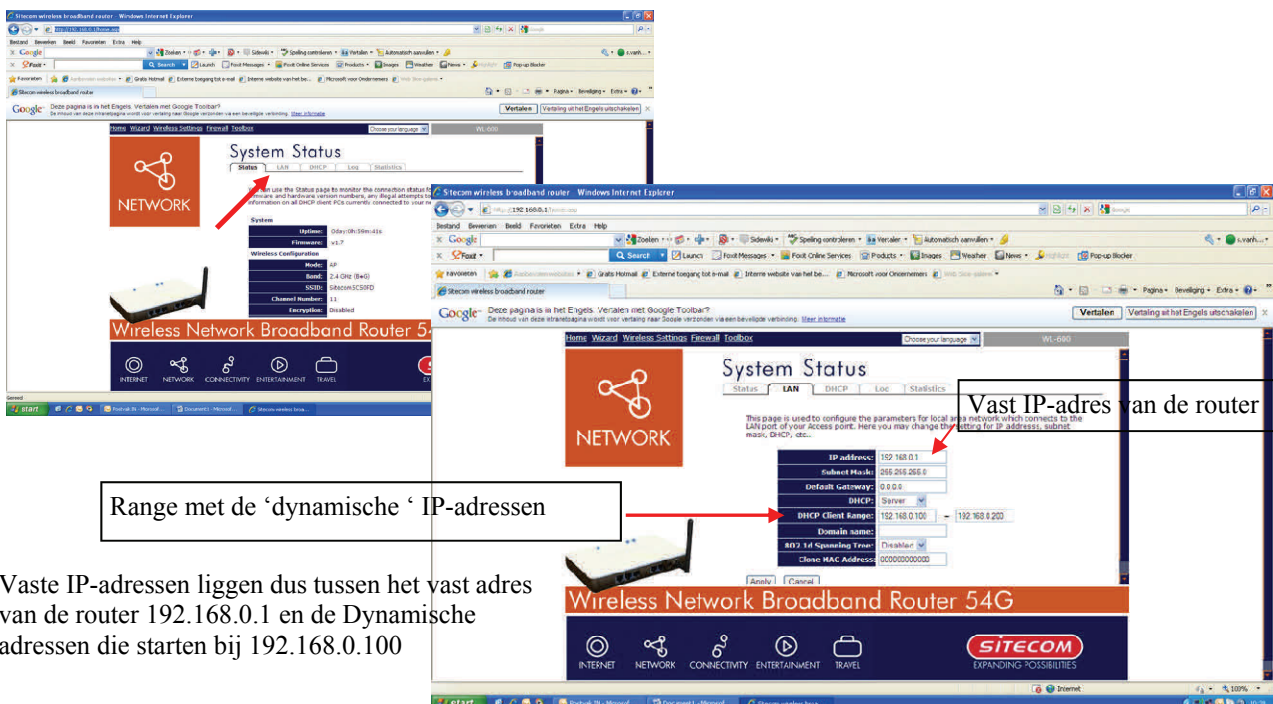


Men moet op zoek gaan naar het start-en eindadres die de router uitdeelt. Afhankelijk van het soort router kan dit andere benamingen hebben.

In dit voorbeeld noemt het 'DHCP Client Range', kan ook 'Pool Range', 'Start Adres – End Adres' of iets dergelijk zijn.

Onder de rubriek 'LAN' zal men de gegevens over de vaste en dynamische (DHCP) IP-adressen weervinden. Zoals je kan zien deelt de router hier adressen uit tussen 192.168.0.100 en 192.168.0.200.

Het IP-adres van de router (altijd een VAST IP-adres) zelf is 192.168.0.1, vermits we de Max200 een vast IP-adres gaan moeten geven gaan we hier een adres moeten kiezen tussen 1 en 100 of tussen 200 en 255.



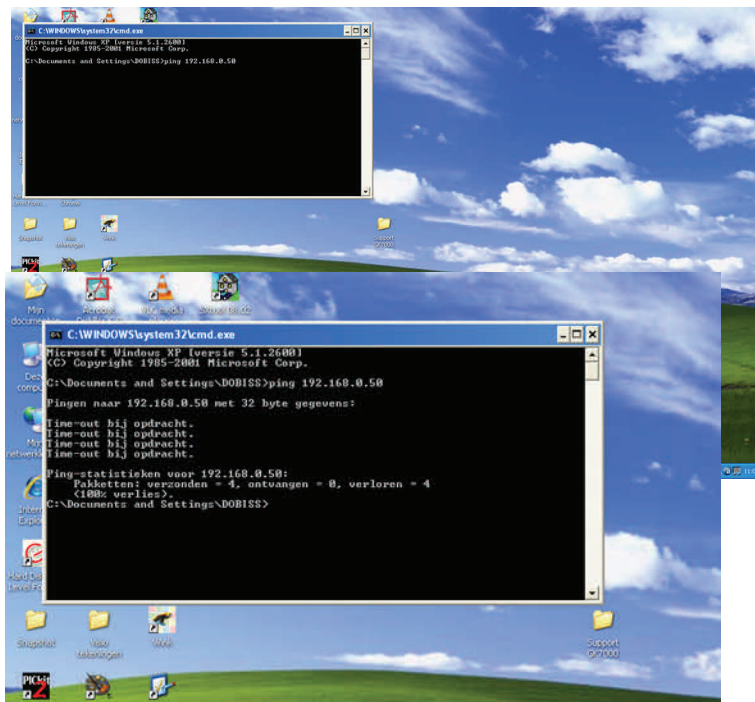
Vaste IP-adressen liggen dus tussen het vast adres van de router 192.168.0.1 en de Dynamische adressen die starten bij 192.168.0.100

Als voorbeeld kiezen we IP-adres **192.168.0.50** voor de Max200. Om er zeker van te zijn dat er nog geen andere gebruiker op het netwerk dit vaste IP-adres heeft, gaan we dit eerst eens controleren. Dit doet men door te 'pingen' naar dit adres zoals in onderstaand voorbeeld. (Via 'Start -> Uitvoeren -> cmd' zoals op pagina 7)

Type ping 192.168.0.50 ... enter

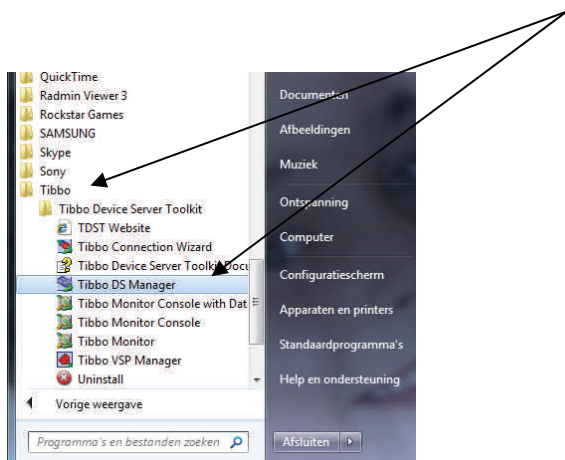
Als dit IP-adres nog vrij is, krijgt men een Time-out.

Indien het reeds bezet zou zijn, zou men antwoord krijgen van de gebruiker zoals we verder in de handleiding zullen zien.



We hebben nu een vast IP-adres. Men moet nu dit vast IP-adres nog toewijzen aan de Max200. Dit gebeurt via de software van Tibbo 'DS Manager' die gedownload kan worden op onze website www.dobiss.be of eveneens terug te vinden is op de Dobiss USB verdeelstick!

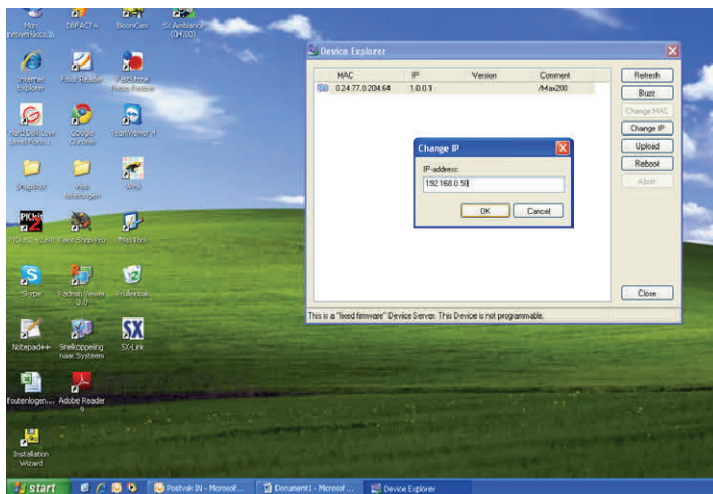
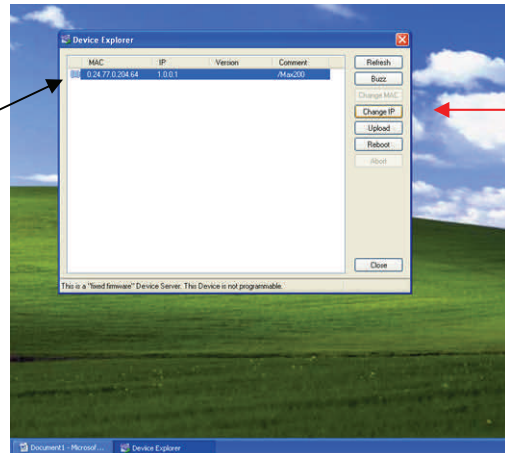
Zorg dat de Max200 verbonden is met de router. Groen en oranje led knipperen op de LAN connector van de Max200! Open pas daarna de 'DS Manager'



De 'DS Manager' herkent de Max200. Zoals men kan zien heeft de Max200 een MAC-adres en een IP-adres. Voor het MAC-adres staat een lichtblauw wazig icoontje.

Het opgegeven IP-adres moeten we nu aanpassen met het gekozen vast IP-adres.

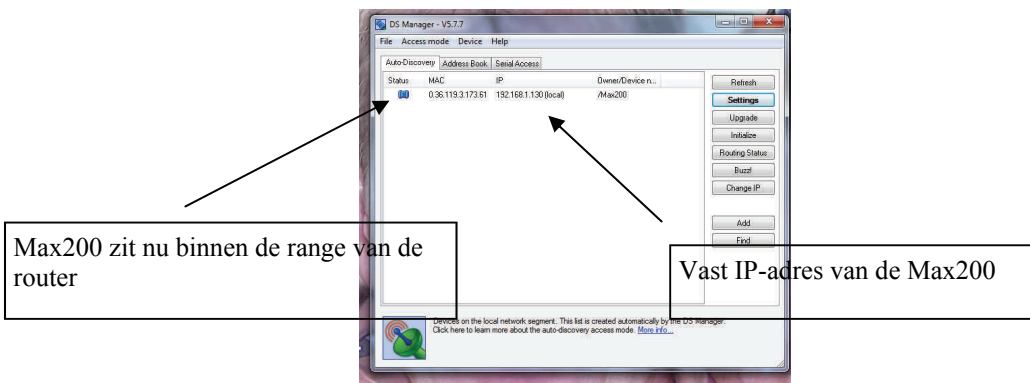
Selecteer de Max200 en druk op 'Change IP'.



Geef nu het gekozen IP-adres in en klik OK.

Het IP-adres zal onmiddellijk naar de Max200 worden verzonden.

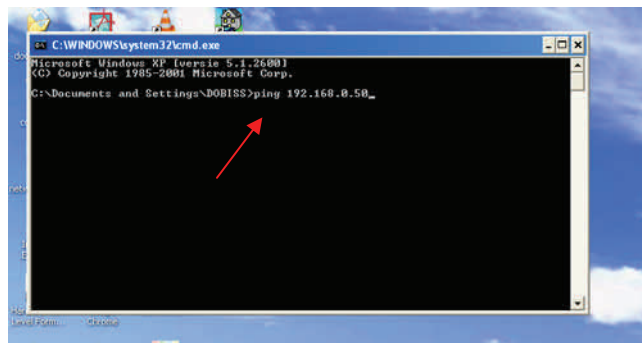
Het icoontje wordt nu donkerder blauw en is niet meer wazig. Dit wil zeggen dat de Max200 nu in dezelfde range staat als de router.



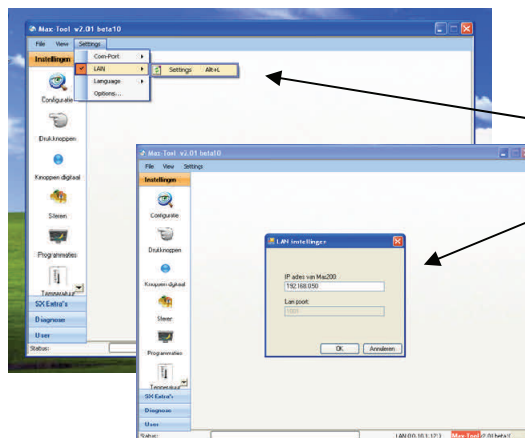
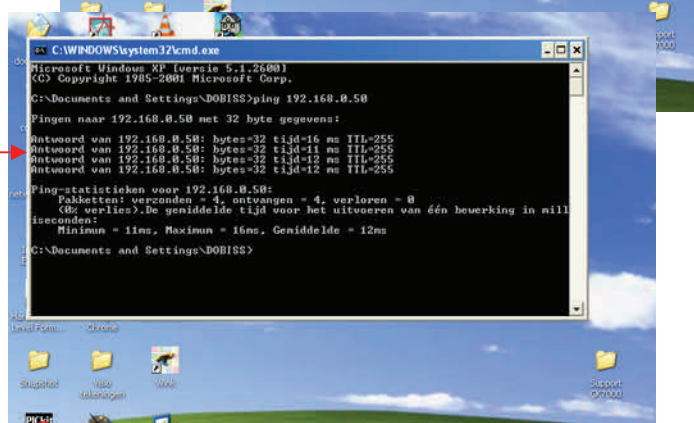
Max200 zit nu binnen de range van de router

Vast IP-adres van de Max200

Om zeker te zijn dat de Max200 wel degelijk met het netwerk verbonden is, gaan we is 'pingen naar het gekozen adres.



Men krijgt antwoord, dus de Max200 is met succes in het netwerk geplaatst.

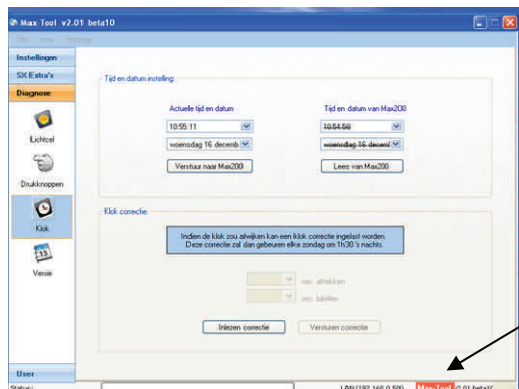


Open nu de MAXTOOL

Selecteer 'Settings' en kies 'LAN'

Geef nu het vast IP-adres in

Om snel na te gaan of de Max200 wel degelijk op het netwerk zit kan men via 'Diagnose' eens de klok inlezen, juiste datum en uur versturen en terug inlezen. Als dan de juiste tijd wordt weergegeven (niet doorstreept) wil dit zeggen dat hij de behandeling wel degelijk goed heeft uitgevoerd.



Onderaan in de Maxtool verschijnt nu de huidige communicatie



2. Configuratie van de installatie met de Maxtool

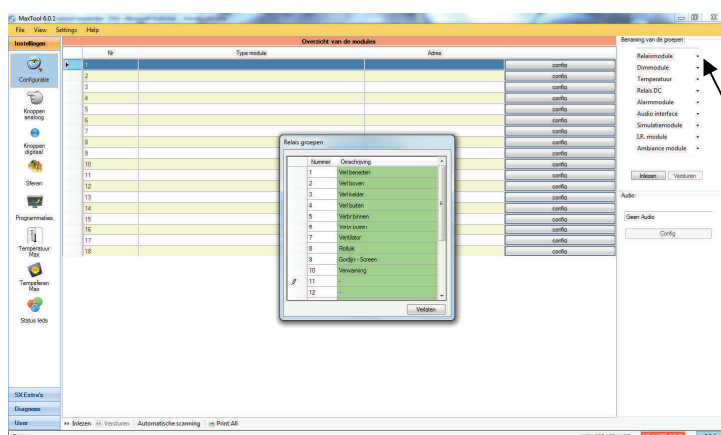
2.1 Aanmaken van GROEPEN

In het menu configuratie hebben we de mogelijkheid om al onze aanwezige actoren (= uitgangen zoals lichtpunten, rolluiken, screens, stopcontacten, temperatuur zone's...) een naam te geven (te benoemen) en onder te verdelen in 'groepen'.

We doen deze onderverdeling in groepen om in een latere fase de gewenste uitgangen snel en geordend terug te vinden. Omdat u uw installatie zoveel zou kunnen personaliseren is het aanmaken en benoemen van groepen aanpasbaar gemaakt.

Alvorens te starten met het benoemen van onze uitgangen gaan we dus eerst de groepen aanmaken (=benoemen) per type module die in onze installatie aanwezig is.

Standaard werd door Dobiss voor elk type module de 'meest gangbare' namen van groepen reeds aangemaakt en ingegeven.



Basisscherm bij opstarten menu configuratie

Klik op het pijltje van eender welk type module voor de opmaak van de desbetreffende groepen.

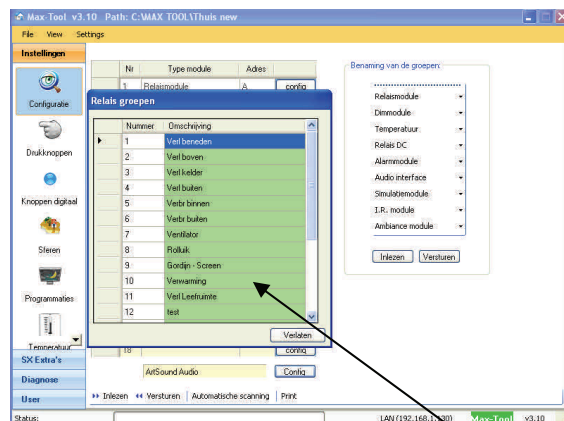
In dit voorbeeld klikken we op Relaismodule. U krijgt nu te zien welke namen reeds standaard voorzien werden. U kan hier namen wijzigen, verwijderen of toevoegen.

Klik 'verlaten' als u hiermee klaar bent!

Herhaal deze procedure voor alle type modules die in uw installatie aanwezig zijn.

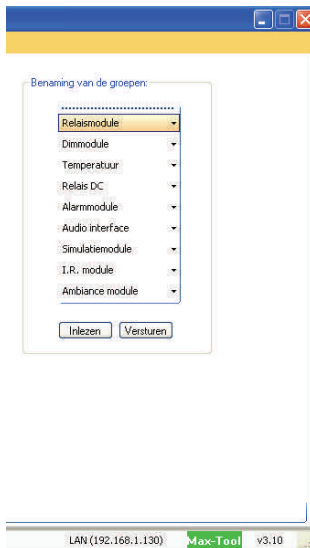
VB Dimmodule, Alarmmodule,...

.Aanpassen van groepen kan op eender welk moment worden gedaan. Dus ook nog in latere fase wanneer er extra uitgangen bijkomen.



Namen van groepen kunnen maximaal 32 karakters bevatten. Deze gegevens worden ook allemaal opgeslagen in de master na het verzenden van de gegevens

Type hier de gewenste naam van de groep.
Opgelet: zorg ervoor dat groepen die in verschillende modules moeten terugkomen op exact dezelfde manier geschreven worden!
 Een verschillende schrijfwijze is voor de software een verschillende groep!



Inlezen: hiermee haal je de bestaande namen van groepen op uit de master.

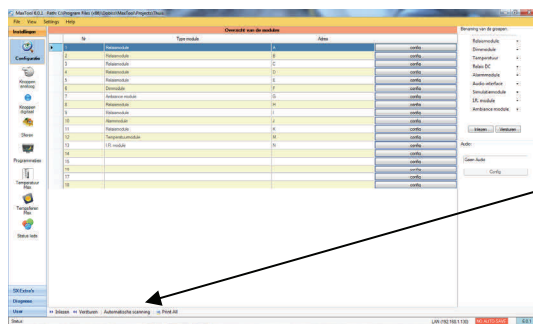
Versturen: eens je de groepen allemaal naar wens hebt kunnen benoemen ga je hiermee de gegevens versturen naar de master. Alles wordt dan ook opgeslagen in het geheugen van de master.

2.2 Configureren van de modules

Met behulp van de Dobiss Sx Tool (installateur) moet aan elke Sx Evolution module een UNIEK adres worden toegekend. Ook moeten de basisfuncties voor de druktoetsen worden ingevoerd. (—> enkel door de installateur tool mogelijk!)

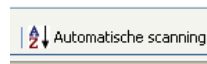
Pas als elke module uit de installatie zijn eigen adres heeft meegekregen kunnen we de configuratie van de master Max200 starten.

Zorg dat je eerst de communicatie PC/Max200 getest hebt!




Om de master te laten weten welke modules allemaal in de installatie zijn opgenomen moeten we eerst de master de Sx-bus laten afscannen.

Klik op



Je zal nu een lijst krijgen met al de aanwezige modules met vermelding van het Type en hun adres

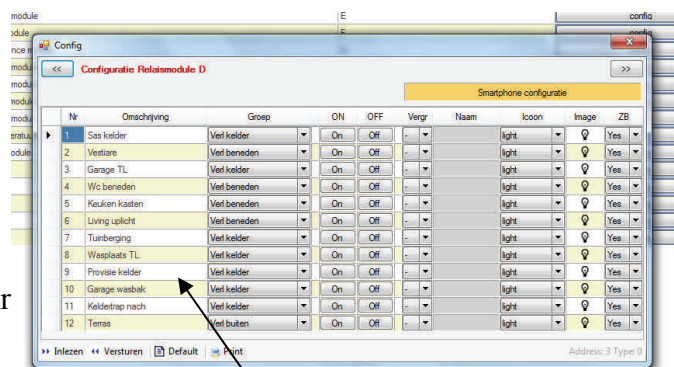
Overzicht van de modules				
	Nr	Type module	Adres	
1	1	Relaismodule	A	config
2	2	Relaismodule	B	config
3	3	Relaismodule	C	config
4	4	Relaismodule	D	config
5	5	Relaismodule	E	config
6	6	Dimmodule	F	config
7	7	Ambiance module	G	config
8	8	Relaismodule	H	config
9	9	Relaismodule	I	config
10	10	Alarmmodule	J	config
11	11	Relaismodule	K	config
12	12	Temperatuurmodule	M	config
13	13	I.R. module	N	config
14	14			config

We kunnen nu starten met het configureren van elke gevonden module. Klik op 'config'  van de module waarvan je de uitgangen wil benoemen.

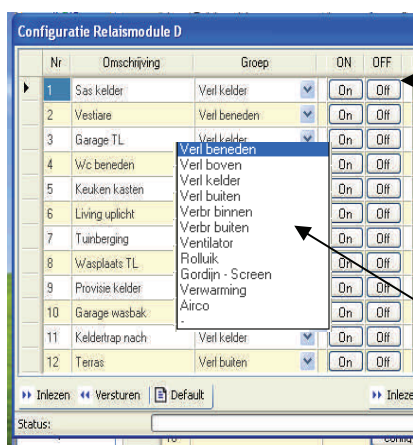
Na de klik op **config** van de Relaismodule D komen we terecht in het configuratie menu van deze module.

Geef nu in de kolom 'omschrijving' de namen in van de uitgangen van D1 tot en met D12.

Ken de uitgang ook toe aan een groep waaronder je deze uitgang wil terugvinden



Ken de namen toe aan de uitgangen.



Met deze **On** **Off** toetsen kan u elke uitgang individueel aan en uit bedienen. Rechtstreeks vanuit dit scherm schakelen.

Zo kan u testen of de uitgang wel degelijk overeenkomt met de benaming die je er aan toekent.

Ken elke uitgang toe aan een 'groep' dewelke werden aangemaakt voor de relaismodule.

Later zal je deze uitgang onder deze groep makkelijk kunnen terugvinden



Wanneer alle namen zijn ingegeven klik dan 'versturen' om alle info naar de master te zenden. De namen worden nu opgeslagen in de Max200.

Klik 'inlezen' om op te vragen welke namen er reeds zijn opgeslagen in de master.

Klik 'default' en alle namen worden terug zoals bij opstart weergegeven.

Het aanmaken of benoemen van de groepen is van belang alvorens de modules te kunnen configureren.

Elke uitgang waar u een naam (of omschrijving) aan geeft moet onder een bepaalde 'Groep' geplaatst worden.

Uitgangen die niet in een groep staan zullen verder niet zichtbaar zijn in de software!

Configuratie Relaismodule D

Nr	Omschrijving	Groep	ON	OFF
1	D1	-	On	Off
2	D2	Verl beneden	On	Off
3	D3	Verl boven	On	Off
4	D4	Verl kelder	On	Off
5	D5	Verl buiten	On	Off
6	D6	Verbr binnen	On	Off
7	D7	Verbr buiten	On	Off
8	D8	Ventilator	On	Off
9	D9	Rolluik	On	Off
10	D10	Gordijn - Screen	On	Off
11	D11	Verwarming	On	Off
12	D12	Airco	On	Off

Elke uitgang van deze module kan worden geplaatst onder 1 van deze aangemaakte groepen.

Leeg of 'streepje'. De uitgangen die hieronder worden geplaatst zullen verder NIET worden opgenomen in de software.

Uitgangen die vrij zijn (= reserve) laat je best in deze groep ' - '.

Zo zal die uitgang ook niet verder opgenomen worden in de software.

Wanneer de uitgang toch een functie krijgt kan je altijd nog een naam toekennen, toewijzen aan een groep en versturen.

Vanaf dan zal deze uitgang onder de gekozen groep onmiddellijk terug te vinden zijn.

Nr	Omschrijving	Groep	ON	OFF
1	Sas kelder	Verl kelder	On	Off
2	Vestiaire	Verl beneden	On	Off
3	Garage TL	Verl kelder	On	Off
4	Wc beneden	Verl beneden	On	Off
5	Keuken kasten	Verl beneden	On	Off
6	Living uplicht	Verl beneden	On	Off
7	Tuinberging	Verl kelder	On	Off
8	Wasplaats TL	Verl kelder	On	Off
9	Provisie kelder	Verl kelder	On	Off
10	Garage wasbak	Verl kelder	On	Off
11	Keldertrap nach	Verl kelder	On	Off
12	Terras	Verl buiten	On	Off

Buttons: Inlezen, Versturen, Default, Print, Verlaten

Status: Address: 3 Type: 0

Wanneer alle namen zijn ingegeven , en toegekend aan een groep, klik dan 'versturen' om alle info naar de master te zenden.

Klik 'inlezen' om op te vragen welke namen er reeds werden opgeslagen in de master.

Om ook alle ingegeven namen op papier te kunnen bewaren kan je per module de complete info afdrukken. Klik hiervoor op



Herhaal deze procedure voor alle modules. Afhankelijk van het type module zullen de uitgangen in de overeenkomende groepen kunnen geplaatst worden.

Nr	Type module	Adres	
1	Relaismodule	A	config
2	Relaismodule	B	config
3	Relaismodule	C	config
4	Relaismodule	D	config
5	Relaismodule	E	config
6	Ambiance module	F	config
7	Ambiance module	G	config
8	Relaismodule	H	config
9	Relaismodule	I	config
10	Alarmmodule	J	config
11	Simulatiemodule	K	config
12	Temperatuurmodule	L	config
13	Temperatuurmodule	M	config
14	I.R. module	N	config
15			config
16			config
17			config
18			config

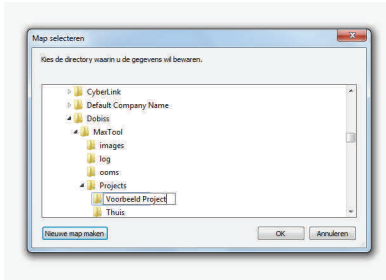
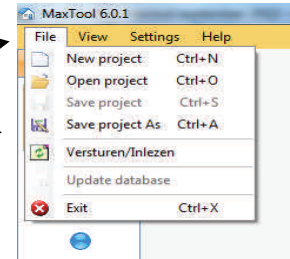
Benaming van de groepen:

- Relaismodule
- Dimmodule
- Temperatuur
- RelaisDC
- Alarmmodule
- Audio interface
- Simulatiemodule
- I.R. module
- Ambiance module
- Alles inlezen
- Alles versturen

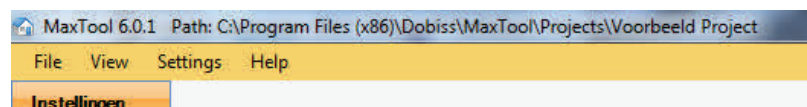
Het is niet verplicht om alle velden onmiddellijk allemaal in te vullen. Je kan steeds terug keren naar een bepaalde module om deze dan verder te configureren. Alle namen die je zelf hebt ingegeven kunnen ten allen tijden worden aangepast. Uitgangen kunnen ook naar believen van groep gewijzigd worden.

2.3 Opslaan van een Project

Klik voor het opslaan van je project bovenaan op 'File'.
Wanneer je dit voor de 1ste keer doet klik dan vervolgens op 'Save project as'



Klik op 'nieuwe map maken' en kies zelf onder welke naam je het tot nu aangemaakte project wil bewaren. Dit volledig volgens het principe van windows verkenner! Klik op 'OK' en bovenaan in de Maxtool zal de locatie waaronder je het project hebt opgeslagen worden weergegeven.



Maak er een gewoonte van om regelmatig alle aanpassingen dewelke via de Maxtool werden doorgevoerd ook op te slaan in jouw project. Klik 'File' en vervolgens klik 'Save project'. Het project wordt nu opgeslagen (overschreven) in het bestand zoals aangegeven bovenaan in de Maxtool.

Het is zo dus mogelijk om verschillende projecten aan te maken en naar wens door te sturen naar de master.

Wanneer u de Maxtool afsluit en eventuele wijzigingen niet hebt opgeslagen zijn deze voorgoed verloren tenzij alle info eerder al naar de master werd doorgezonden. Denk er dan aan de volgende keer dat de Maxtool gebruikt wordt om eerst alle meest recente info uit de master te halen met 'Inlezen'.

Het project heeft dus nu een naam en het werd opgeslagen op de gekozen locatie.

Vanaf nu kan gekozen worden voor de 'AUTO SAVE' functie.

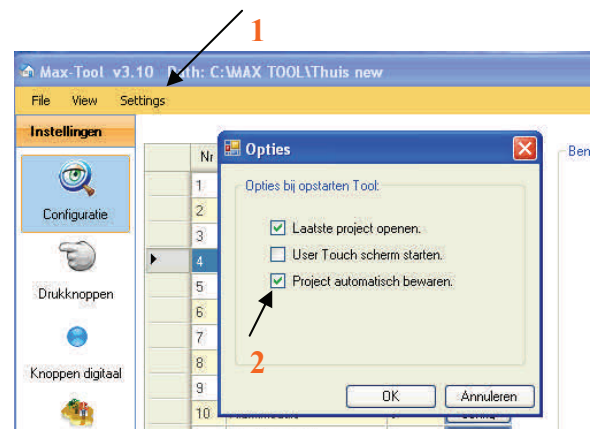
Hierbij zal telkens er informatie naar de master verstuurd wordt, ook deze informatie simultaan opgeslagen worden in het project.

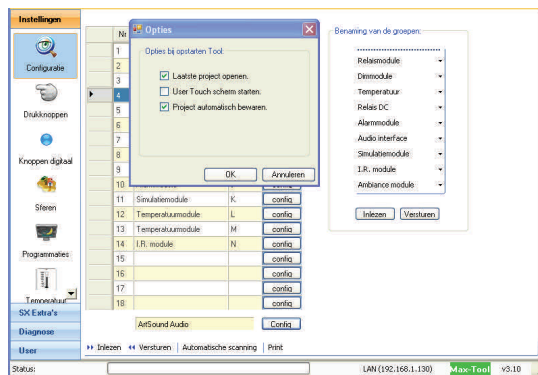
Hoe instellen?:

1 klik 'Settings'

2 plaats een vinkje voor 'Project automatisch bewaren'

Let wel op dat er hier enkel een vinkje kan gezet worden als 'Laatste project openen' ook aangevinkt is. Hierdoor opent de MaxTool telkens met het project dat laatst gebruikt werd.





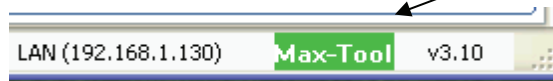
Nadat u de vinkjes geplaatst heeft voor de geselecteerde items klikt u op de OK knop.

U ziet nu onderaan in het scherm Max Tool in het **groen** oplichten waar dat voorheen rood was.

Groen -> Auto save ingeschakeld!

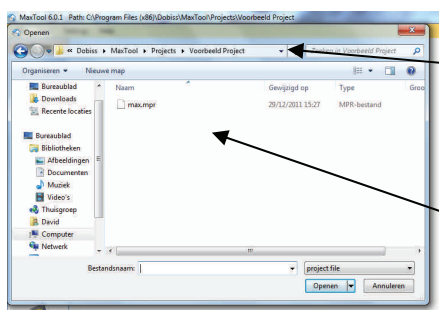
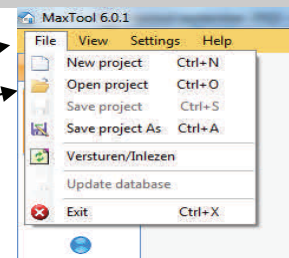
Rood -> geen Auto Save! U dient dan steeds zelf te zorgen dat u de wijzigingen die u naar de master heeft verzonden ook op te slaan in uw project via file - save project.

AUTO SAVE ingeschakeld



2.4 Open van een Project

Klik voor het open van een project bovenaan op 'File'.
Vervolgens op 'open project'



Kies welk project je wil openen.

Het project dat laatst werd afgesloten zal in het venster voorgesteld worden.

Dubbelklik op een bestand naar keuze uit het project dat je wilt openen.

Indien u in bovenstaande procedure ook een vinkje geplaatst heeft bij het 1ste item: 'Laatste project openen' dan zal steeds het laatste project waarin u gewerkt hebt spontaan openen bij het opstarten van de Maxtool.

Een gangbare procedure voor iedere eindgebruiker vermits deze meestal maar 1 project heeft!

3. Diagnose



Onder het menu **Diagnose** vinden we 4 items terug.

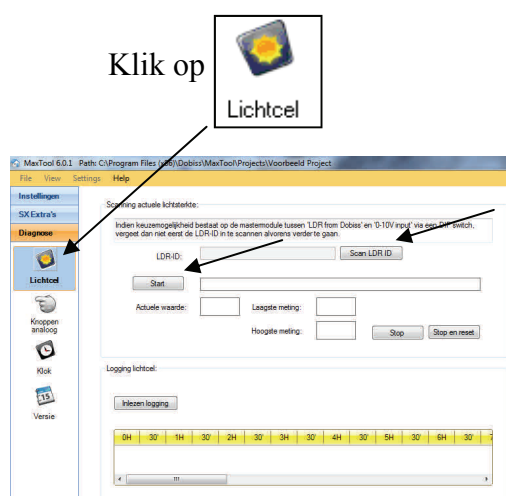
LICHTCEL voor meten van de actuele lichtsterkte buiten en opvragen van de gemeten historiek.

DRUKKNOPPEN voor het uitzoeken op welke module en met welk adres een druktoets is aangesloten.

KLOK voor uitlezen en instellen van de klok.

VERSIE om op te vragen welk firmware er actueel in de master zit.

3.1 Diagnose Lichtcel



Start met een klik op

Scan LDR ID

De digitaal id voor meting van de lichtcel wordt ingelezen.

Klik 'Start' en de scanning van de lichtcel begint onmiddellijk te lopen.

Je kan de actuele waarde nu aflezen.

Waarde 0 is fel donker of lichtcel afwezig

Waarde 100 is veel licht

De software zal bijhouden wat de hoogste en laagste meting is geweest sinds het opstarten van de master.

Klik **Stop en reset** om de laagste en hoogste meting terug te resetten

12H	30'	13H	30'	14H	30'	15H	30'	16H	30'	17H	30'	18H	30'
94	89	89	88	88	88	87	86	83	77	62	29	22	21

De master zal bij wijze van logging om het half uur de op dat moment gemeten waarde wegschrijven in zijn geheugen. Zo heb je na 24uur een volledige voorstelling van het verloop van de lichtwaarde voor een volledige dag en nacht.

Dit is nuttig wanneer je straks lichtafhankelijk programmaties wil maken.

Je weet nu immers welke lichtwaarde je ongeveer hebt rond welk tijdstip!

Klik **Inlezen logging** om de gemeten waarden van de master op te vragen.

De meegeleverde lichtcel bij de master is een schemercel. De lichtcel heeft zijn bereik vooral in de waarde bij verduistering. Dus voor aansturen verlichting, openen en sluiten gordijnen, aansturen van rolluiken,....

In de heel hoge waarde maakt deze cel nauwelijks onderscheid. Dus het verschil tussen zonnestralen in de winter of hartje zomer wordt met deze lichtcel niet weergegeven.

Indien daar toch sturing nodig is raadpleeg uw installateur voor het plaatsen van een externe lichtvoeler met een bereik in de hoge lichtwaarden.

De master Max200 is sinds oktober 2011 standaard voorzien van een 0-10V input. Deze ingang is voorzien voor het aansluiten van een 'willekeurige' 0-10 V (lineair) lichtcel naar keuze. Hiermee kan desgewenst een ander bereik bekomen worden afhankelijk van de gekozen lichtcel (bereik uitgedrukt in 'lummen')

Wanneer deze lichtcel gekozen wordt moet de nodige setting van de dipswitch uitgevoerd worden op de mater.

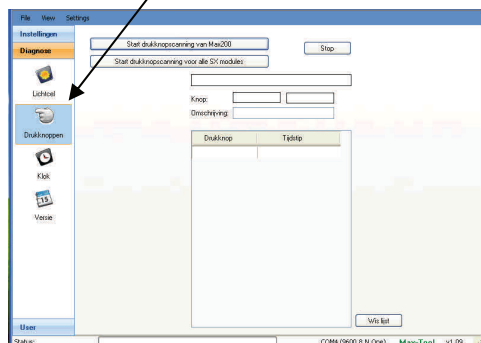
SW2 zal dan op stand OFF moeten geplaatst worden.

Dus de 2de dipswitch (rechts) moet naar de positie 'onderaan' geplaatst worden.

Het bereik van de 0-10V lichtcel zal eveneens weer gegeven worden met waarden gaande van 0 (donker = 0 Volt) tot 100 (klaar = 10 Volt) en dit volgens het bereik van de gekozen 0-10V Lichtcel

3.2 Diagnose Drukknoppen—Benoemen drukknoppen

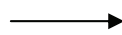
Klik op  Drukknoppen



In dit item wordt het mogelijk gemaakt om het adres van een drukknop op heel eenvoudige wijze te achterhalen. Bedoeling is dat u de drukknop dan ook gaat benoemen zodat u elke knop kan identificeren. In een ander menu 'Instellingen' onder het item 'Drukknoppen' gaan we straks zien hoe u dan een functie aan een drukknop kan toekennen of wijzigen!

Druktoetsen zijn aangesloten rechtstreeks op de master, of, zoals meestal het geval, op de drukknoplijnen van de aanwezige modules.

Drukknoppen aangesloten op de master

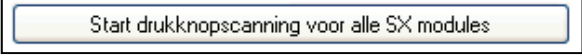


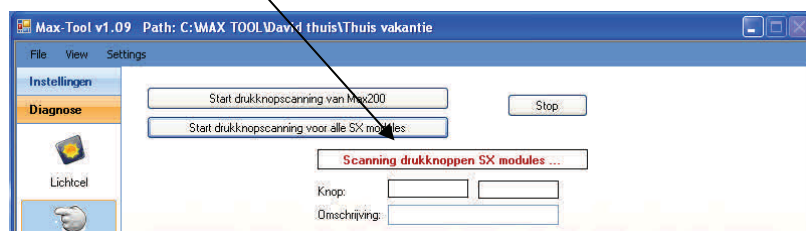
Start drukknopscanning van Max200

Drukknoppen aangesloten op andere SX module(s)

Start drukknopscanning voor alle SX modules

Als voorbeeld nemen we de drukknoppen aangesloten op de diverse aanwezige SX modules.

Klik op  en het scannen van de drukknoplijnen kan starten. 'Scanning drukknoppen SX modules' wordt weergegeven



Ga nu in de woning drukken op de drukknop die je wil identificeren.

Bij het indrukken zal permanent het adres van de drukknop worden doorgezonden en ingelezen in de master. Dit gebeurt meermaals per seconde en wordt in een lijst weergegeven. Het adres verschijnt ook in:

Knop:

Letter 'A' staat voor het adres van de module waarop de drukknop is aangesloten.

Cijfer '8' staat voor het adresnummer. (nr 1 tot nr20)

Knop:
Omschrijving:

Geef nu in het tekstvak 'omschrijving' de naam of beschrijving in die je aan deze drukknop wil toekennen.

Start drukknopscanning van Max200
Start drukknopscanning voor alle SX modules

Scanning drukknoppen SX modules ...

Knop:
Omschrijving:

Drukknop	Tijdstip
A8	11:40:22
A8	11:40:22
A8	11:40:22

Van zodra je op een andere drukknop in de woning drukt zal een nieuwe uitlezing gebeuren. Je ziet opnieuw het adres van deze drukknop verschijnen.

De omschrijving van de vorige drukknop zal automatisch worden opgeslagen.

En het tekstveld is terug leeg.

Je kan nu opnieuw de 'omschrijving' ingeven die je aan deze drukknop wil toekennen.

In ons voorbeeld: Voordeur 4

Start drukknopscanning van Max200
Start drukknopscanning voor alle SX modules

Scanning drukknoppen SX modules ...

Knop:
Omschrijving:

Drukknop	Tijdstip
D17	12:08:31
D17	12:08:31
D17	12:08:31
A3	12:08:20
A3	12:08:20
A3	12:08:20
A7	12:08:18
A6	12:08:18
A7	12:08:18
A7	12:08:18
A9	12:08:14
A9	12:08:14
A9	12:08:14
A9	12:08:14

Blijf deze procedure herhalen totdat u alle drukknoppen die u wil identificeren ook effectief hebt kunnen uitlezen en benoemen.

Als u op een drukknop uit de woning drukt en deze toch niet wordt ingelezen:

1. De drukknop is aangesloten op de master Max200 en volg dan bovenstaande procedure maar via

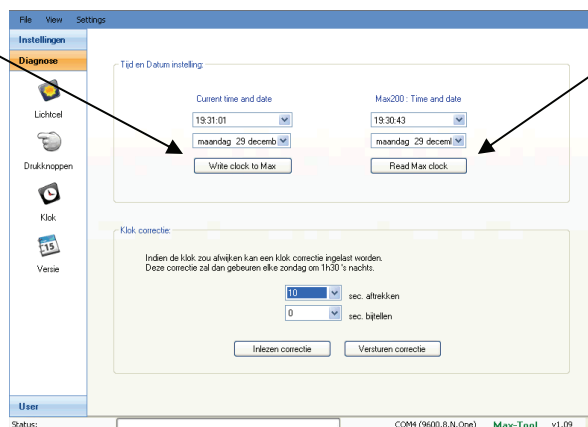
Opmerking: master met 4 digitale lijnen (okt 2011) hebben geen analoge drukkoplijn meer!

2. De drukknop is niet, of niet correct aangesloten. Raadpleeg uw installateur

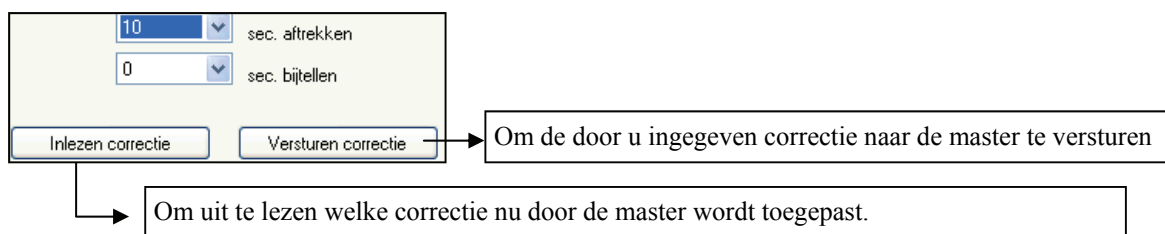
3.3 Diagnose Klok

Actuele datum en tijd van de PC.
Verstuur deze naar de master Max200

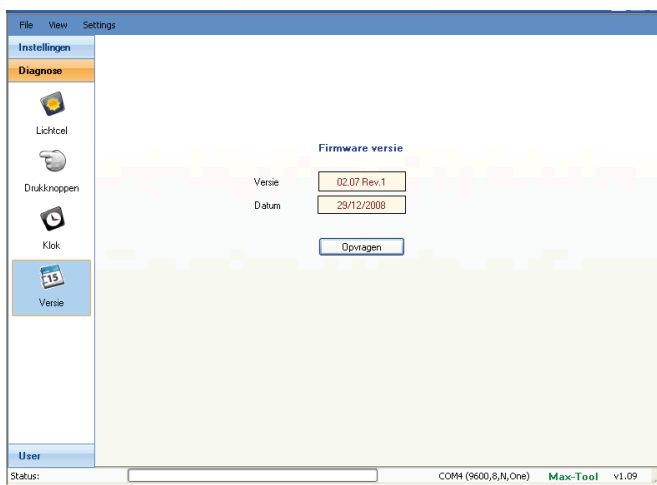
Datum en tijd van de master Max200
Uitlezen wat actueel in de master zit



De klok van de master werkt autonoom. Ook tijdens een spanningsonderbreking blijft de klok verder lopen. Indien de klok toch een lichte afwijking zou hebben, is de mogelijkheid voorzien om wekelijks (zondag om 1u30s' nachts) een correctie door te voeren. Geef het aantal seconden in dat wekelijks moet bijgeteld of afgetrokken worden.



3.4 Diagnose Firmware



Klik 'opvragen' en lees af welke versie van firmware (software van de processor) actief is in de master Max200. De opgegeven datum, is deze van uitgifte van de operationele firmware versie.

4. Druknoppen

4.1 Namen toegekennen aan Druknoppen

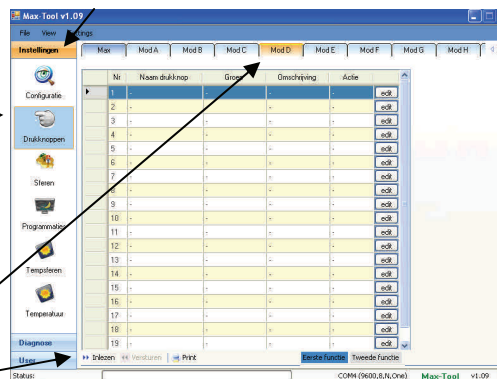
Onder het menu 'instellingen' kunnen we nu verder gaan met het volgende item



Bovenaan vinden we alle modules die in de installatie aanwezig zijn.

We klikken als voorbeeld op MOD D

Klik vervolgens op 'inlezen' om via de master alle reeds aanwezige informatie aangaande de drukknoppen uit de D-module op te vragen.



Nr	Naam drukknop	Groep	Omschrijving	Actie
1	-	Verf kelder	Sas kelder	Toggle
2	-	Verf beneden	Vestiaire	Toggle
3	-	Verf kelder	Garage TL	Toggle
4	-	Verf beneden	Wc beneden	Toggle
5	-	Verf beneden	Keuken kasten	Toggle
6	-	Verf beneden	Living uplicht	Toggle
7	-	Verf kelder	Tuinberging	Toggle
8	-	Verf kelder	Wasplaats TL	Toggle
9	-	Verf kelder	Provisie kelder	Toggle
10	-	Verf kelder	Garage wasbak	Toggle
11	-	Verf kelder	Keldertap nach	Toggle
12	-	Verf buiten	Terras	Toggle
13	-	Verf buiten	Voordeur spots	Toggle
14	-	Verf beneden	Wc beneden	Toggle
15	-	Verf beneden	Gang beneden	Toggle
16	-	-	-	-
17	-	Steeer	11 - Alles uit INK...	Oproepen
18	-	-	-	-
19	-	Verf beneden	Vestiaire	Toggle

Alle functies van de aanwezige drukknoppen aangesloten op de D-module zijn nu af te lezen.

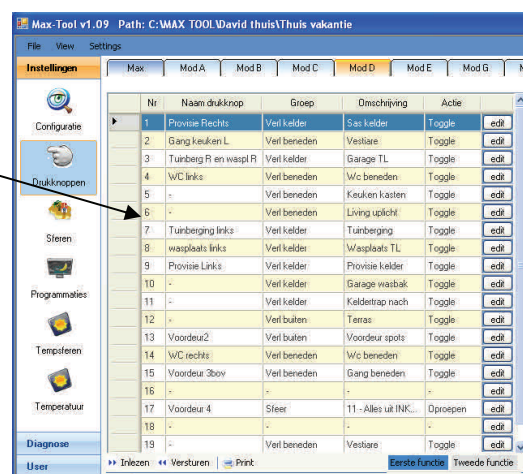
Op elke module kunnen tot 20 verschillende druktoetsen worden aangesloten.

Indien u weet welke nummer zich waar bevindt, dan kan u hier onmiddellijk reeds de drukknop naar keuze benoemen!

De eenvoudigste manier om de drukknoppen te benoemen, zonder voorkennis van het adres van de aanwezige drukknoppen doe je zoals beschreven in hoofdstuk 3.2 Diagnose Druknoppen

De namen die via 3.2 Diagnose Druknoppen werden ingegeven zullen nu automatisch op de juiste plaats worden weergegeven.

U kan ten allen tijden deze namen (omschrijving) van de drukknoppen in dit item wijzigen.



4.2 Toekennen- wijzigen- wissen van functies aan Drukknoppen

Nr	Naam drukknoop	Groep	Omschrijving	Actie	
1	Provisie Rechts	Verl kelder	Sas kelder	Toggle	edit
2	Gang keuken L	Verl beneden	Vestiaire	Toggle	edit
3	Tuinberg R en waspl R	Verl kelder	Garage TL	Toggle	edit
4	WC links	Verl beneden	Wc beneden	Toggle	edit

Klik **edit** achter de drukknoop waarvan je de functie wil toekennen of wijzigen.

Er wordt aangegeven wat actueel reeds achter deze drukknoop staat ingesteld.

Uit welke 'groep', kies welke 'uitgang' (omschrijving) en met welke 'actie'?

Indien je uit dezelfde 'groep' een andere uitgang wilt, kan je deze nu gewoon aanklikken en eventueel ook de 'actie' wijzigen. Klik daarna **Bewaar**

Detail

Groep: Verl beneden, Verwarming, Verl boven, Ventilator, Verl kelder, Verl buiten, Verbr buiten, Verbr binnen, Roluik, Deur - Poort, BewDet beneden, BewDet boven, Simulatie, Temp beneden, Temp diversen, Temp boven

Omschrijving: Gang beneden, Keuken aanrecht, Bureel inbouw, Bureel spots, Trap nacht, Verloop, Wc beneden, Keuken kasten, Living uplicht, Salon spots opb, Living Zij-ant, Eettafel, Salonstafel pend, Living Voor, Living Achter, Schuifwand

Actie: Uit Aan, Toggle

Instelling voor: Drukknop 2

☐ Functie wissen

Bewaar

Wanneer de functie van de drukknoop nog leeg is, of je een uitgang uit een andere 'groep' wilt selecteren, klik dan eerst op de gewenste 'groep' (vb Verl buiten).

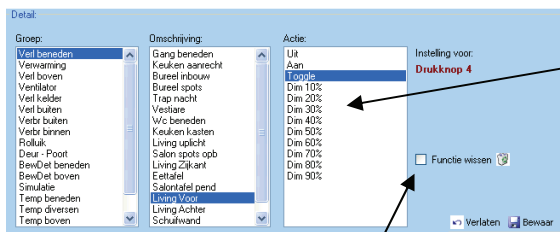
Automatisch krijg je dan de lijst van alle uitgangen die je eerder onder deze groep hebt geplaatst (hoofdstuk 2.1 en 2.2).

Selecteer de uitgang

Afhankelijk van de gekozen uitgang krijg je de 'Actie' mogelijkheden. Selecteer een 'Actie'

Bevestig !

TOGGLE : is de klassieke aan/uit functie. Elke keer je drukt zal de status van de uitgang veranderen. Dit is dus de meest voorkomende functie voor achter een drukknoop.



Wanneer de geselecteerde uitgang aangesloten is op een Dim-module, dan zal de keuze uit de 'actie' lijst aangepast zijn.

Selecteer uw 'Actie' en klik 'Bewaar'

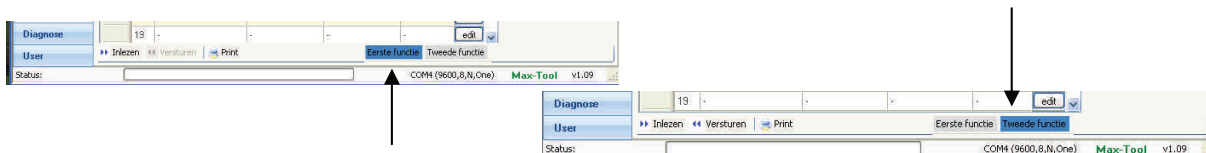
Wissen van een functie: ☒ Functie wissen Klik in het vakje en plaats zo een vinkje.

Klik vervolgens 'Bewaar' en de functie is gewist!

Wil je het scherm verlaten zonder iets te bewaren, klik dan gewoon.

Alle instellingen die we tot nu gedaan zijn gebeurt onder. **Eerste functie**

Elke drukknop kan echter ook een **Tweede functie** bevatten. Om de 'Tweede functie' in te stellen van een drukknop, klik je eerst op **Tweede functie** zodat deze blauw zal kleuren **Tweede functie**



Volg de gekende procedure om indien gewenst een 'Tweede functie' toe te kennen.

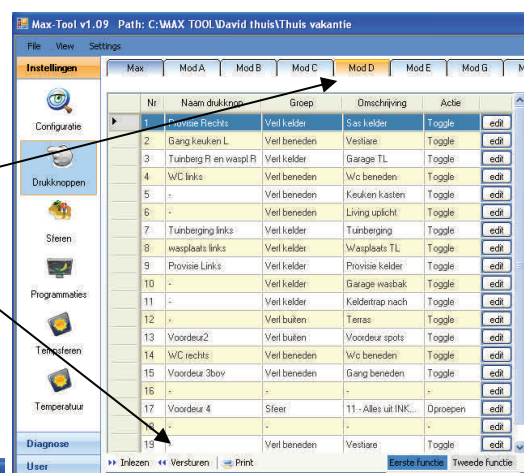
1. Klik 'Edit' achter de knop die je wil instellen.
2. Selecteer een 'groep'
3. Selecteer de 'uitgang' (of omschrijving)
4. Selecteer de 'Actie'
5. Klik 'Bewaar' om de instellingen te bevestigen.

Wanneer je de drukknoppen nu van diverse functies hebt voorzien, moet je deze uiteraard nog wegschrijven naar de overeenkomende modules.

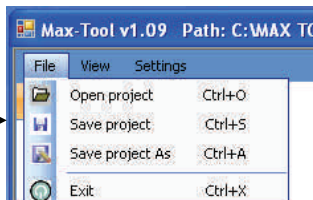
Klik

Alle info wordt nu weggeschreven naar de D-module.

Deze volledige procedure kan je eender wanneer uitvoeren voor elke module individueel. Vergeet niet om ook regelmatig de nieuwe info op te slaan in jou project!!



Wil je de info ook afgedrukt hebben?
Klik 'Print'



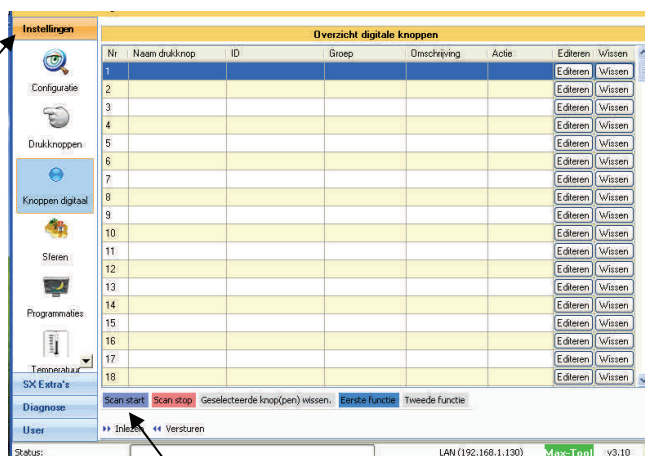
4.3 Diagnose Digitale Drukknoppen — Benoemen digitale drukknoppen

Digitale drukknoppen zijn NIET in elke installatie aanwezig. Enkel beschikbaar op MAX200 met LAN en afhankelijk van de opbouw van de installatie door de installateur.

Op een digitale lijn kunnen tot 256 verschillende drukknoppen geplaatst worden. Elke drukknop heeft een uniek adres van 16 karakters.

Eerst moet het adres van de drukknop worden ‘ingelesen’ alvorens deze knop dan te kunnen benoemen en voorzien van een functie.

Knoppen digitaal staan onder het menu instellingen



Druk hier om het scannen van de digitale drukknoppen te starten

Druk ‘Scan Start’ en ga vervolgens op de digitale knop drukken die u wenst in te lezen. Het unieke adres van 16 karakters wordt weergegeven in de kolom ‘ID’. U kan nu gerust meerdere knoppen achter elkaar inlezen. Wanneer u het inlezen wil beëindigen drukt u: ‘Scan Stop’

Pas wanneer u het scannen heeft beëindigd kan u starten met het benoemen van de Drukknoppen ‘Naam drukknop’. Geef nu best alle ingescande drukknoppen een naam zodat u ze later heel makkelijk kan terugvinden.

Vervolgens kan u dan overgaan tot het toekennen van een functie voor elke drukknop.

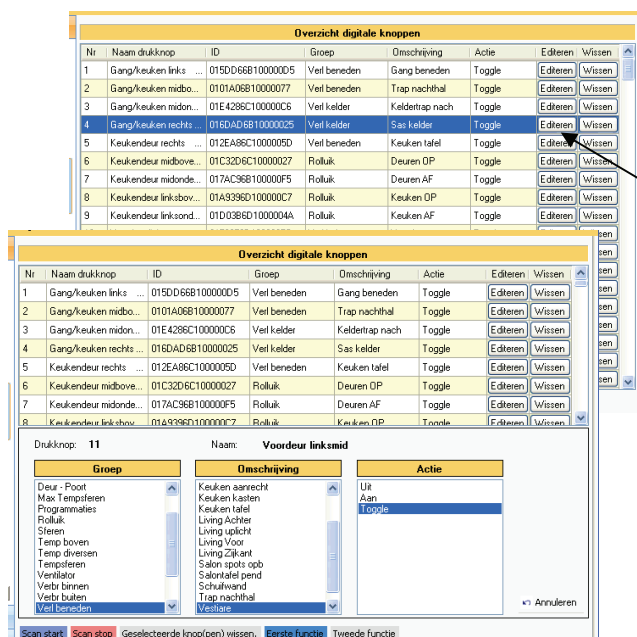
U kan iedere drukknop een ‘Eerste functie’ en een ‘Tweede functie’ geven

4.4 Functie toekennen aan de digitale drukknoppen

Functie toekennen aan een digitale drukknop:

Klik rechts in het veld van de drukknop waar u een functie wil aan toekennen op de knop 'Editeren'.

U kan nu kiezen uit welke groep u welke uitgang wenst te selecteren. Volledig naar analogie met de 'gewone' Dobiss drukknoppen die rechtstreeks zijn aangesloten op de diverse modules.



Klik 'Editeren' om een functie toe te kennen.

Het keuze menu gaat automatisch open en zal automatisch sluiten van zodra de gewenste actie is geselecteerd van de uitgang naar keuze

Wil u ook een tweede functie toekennen, klik dan op 'Tweede functie' en u kan nu voor eender welke knop volledig naar analogie een functie instellen bij 'lang drukken'

Dimmen met digitale drukknoppen

Eerste functie : Toggle

Living Achter	Toggle	Editeren	Wissen
Living Zijkant	Toggle	Editeren	Wissen
Living Voor	Toggle	Editeren	Wissen
Eettafel	Toggle	Editeren	Wissen

Tweede functie : Dim

eden	Schuifwand	Dim	Editeren	Wissen
eden	Living Achter	Dim	Editeren	Wissen
eden	Living Zijkant	Dim	Editeren	Wissen
eden	Living Voor	Dim	Editeren	Wissen
eden	Eettafel	Dim 30%	Editeren	Wissen

1. Stel de eerste functie in op de standaard keuze **Toggle** van de betreffende knop voor het te dimmen lichtpunt.

Druk kort voor de Aan/uit bediening

2. Stel vervolgens voor diezelfde knop nu ook de tweede functie in en selecteer daar het commando **'Dim'**

Druk lang op de knop om te dimmen

5. Sferen

In de Max200 is ruimte voorzien om tot 100 sferen aan te maken. In totaal kunnen 512 lijnen of acties worden ondergebracht verdeeld over de verschillende sferen.

Een sfeer kan een combinatie zijn van uitgangen (elk met hun specifieke 'Actie') die dan gemeenschappelijk worden opgeroepen.

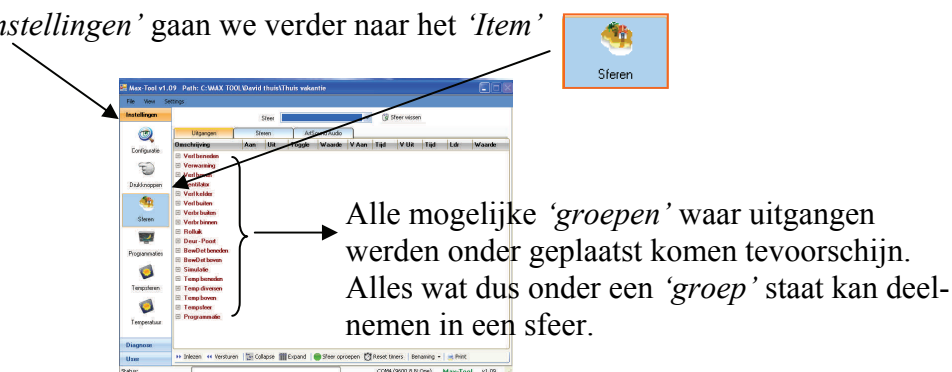
Een sfeer kan evenzeer bestaan uit slechts 1 uitgang waarbij onder de sfeer een 'speciale functie' wordt meegegeven aan die uitgang.

Voorbeeld: een sfeer waarmee we het garagelicht 30 minuten laten branden. Dit terwijl we het licht van de garage met de standaardfunctie gewoon aan/uit bedienen.

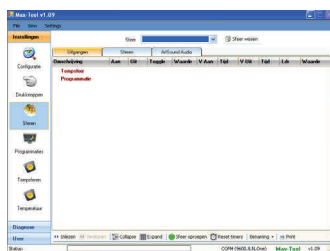
Roepen we de sfeer op (eventueel 2de functie van dezelfde drukknop!) dan zal het licht automatisch na 30 minuten doven.

Verdere voorbeelden gaan dit duidelijk maken

Onder het menu 'Instellingen' gaan we verder naar het 'Item'



In bovenstaand scherm zitten ook 'groepen' zoals Sferen, Programmaties, Temp, ... Dit zijn groepen die automatisch door de MaxTool worden aangemaakt afhankelijk van de aanwezige modules, of reeds ingevoerde instellingen



Help! Krijg je zo een scherm?

Dit is het basis scherm van de MaxTool voor het 'item' Sferen.

Je zit dus in een leeg project!

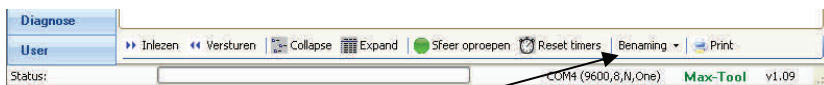
Open eerst je project waarin je wil werken of maak je project aan en start in het begin van de handleiding!

Ben je op een bestaande installatie maak dan je project aan door alle informatie uit de master Max200 uit te lezen.

Klik op 'inlezen' in de verschillende menu's en 'items'.

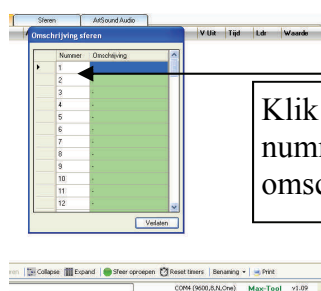
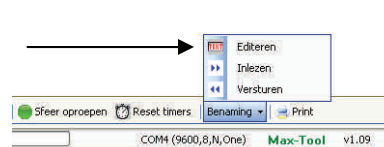
5.1 Namen toekennen aan Sferen

Voor de eenvoud gaan we eerst namen toekennen een sferen die we willen maken. Deze namen zullen ook bewaard worden in de master. Tot 32 karakters per omschrijving zijn toegelaten (vanaf Max Firmware versie 4.00 en Maxtool 3.1.1)!

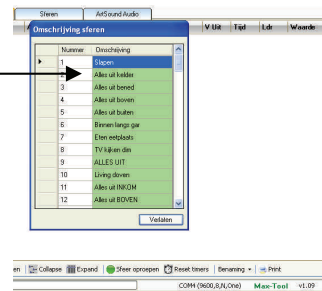


Klik 'Benaming' en kies 'Editeren' om de lijst te krijgen waarin je de namen kan toewijzen.

Indien er al namen zouden bestaan, kan je kiezen voor 'Inlezen'. Alle bestaande info die eerder al naar de master Max200 werd gezonden zal dan worden ingelezen.

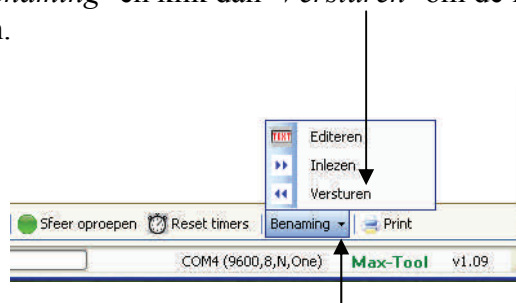


Klik in het tekstveld naast het nummer van de sfeer en voer je omschrijving in.



Als je al de gewenste omschrijvingen heb ingevoerd klik dan verlaten.

Klik vervolgens terug op 'Benaming' en klik dan 'Versturen' om de ingegeven info ook naar de master door te sturen.

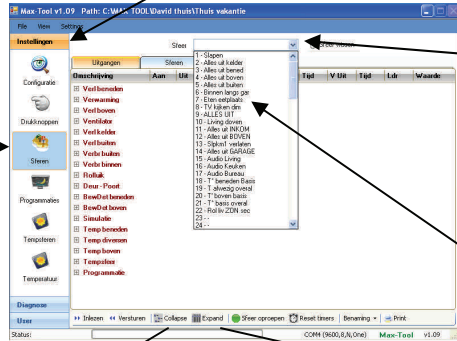


Je kan deze procedure telkens opnieuw herhalen om extra namen toe te voegen, namen van sferen te wijzigen of de naam volledig te wissen.

Om te wissen; wis de tekst en plaats terug zoals origineel een streepje (-).

5.2 Sfeer aanmaken

Onder het menu 'Instellingen' gaan we verder naar het 'Item'



Klik op naast 'Sfeer'.

Je krijgt de lijst met alle 100 beschikbare sferen. Als je reeds namen hebt toegewezen zoals eerder beschreven (in paragraaf 5.1) zullen deze namen zichtbaar worden.

Kies de sfeer die je wenst aan te maken.

Collapse Hiermee plooi je de gegevens van alle groepen gezamenlijk dicht! Er komt een voor de groepen te staan.

Expand Hiermee plooi je de gegevens van alle groepen gezamenlijk open! Er komt een voor de groepen te staan.

Als je een sfeernummer (of naam) gekozen hebt die nog moet gemaakt worden zullen automatisch de groepen in de 'Collaps' mode verschijnen. Zo zie je in 1 oogopslag uit welke groepen je allemaal kan kiezen.

Indien de sfeer reeds bestaat, dan zullen alle groepen waaronder je een deelnemer reeds geselecteerd hebt automatisch in de 'Expand' mode verschijnen. De groepen waaronder geen deelnemers werden gekozen blijven gesloten (= Collaps).

Je kan een 'groep' openen en sluiten. Klik hiervoor de groepsnaam op vakje of

→ **Verl boven**

Klik om de gesloten groep
"Verl boven" te openen

→ **Verl boven**

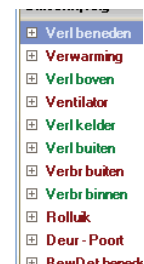
Klik om de geopende groep
"Verl boven" te sluiten

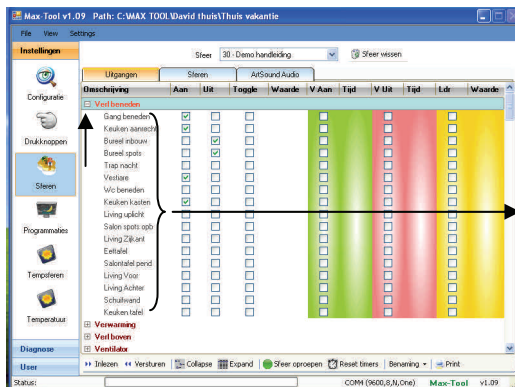
Groepen waaronder binnen de geselecteerde sfeer geen 'deelnemers' werden gekozen staan in het **rood**.

Groepen waaronder binnen de geselecteerde sfeer wel reeds deelnemers werden gekozen staan in het **groen**.

Dit ongeacht of de groep nu in de 'Collaps' of 'Expand' mode staat.

Hiermee weet je onmiddellijk bij het selecteren van een sfeer uit welke verschillende groepen reeds deelnemers werden gekozen. Je kan direct naar deze groepen gaan om wijzigen door te voeren.





We kiezen als voorbeeld sfeer 30 die we eerst via 'Benaming' Demo handleiding hebben genoemd.

Vervolgens klik op van de groep die je wil openen. Alle deelnemers (in dit geval uitgangen van de groep Verl beneden) worden getoond.

Nu kan je eender welke uitgang in de sfeer laten deelnemen. Hiervoor moet je enkel een ACTIE toekennen achter de uitgangen naar keuze.

Omschrijving	Aan	Uit	Toggle	Waarde	V Aan	Tijd	V Uit	Tijd	Ldr	Waarde
<input checked="" type="checkbox"/> Verl beneden										
Gang beneden	<input type="checkbox"/>	<input type="checkbox"/>	<input type="checkbox"/>		<input type="checkbox"/>		<input type="checkbox"/>		<input type="checkbox"/>	
Keuken aanrecht	<input type="checkbox"/>	<input type="checkbox"/>	<input type="checkbox"/>		<input type="checkbox"/>		<input type="checkbox"/>		<input type="checkbox"/>	

Enkele toelichtingen bij de mogelijke acties

Aan Zet een vinkje in de kolom **Aan** achter de deelnemer die je wil integreren in de sfeer. Hiermee zal je deze deelnemer (of uitgang) AAN zetten of activeren wanneer de sfeer wordt opgeroepen..

Uit Zet een vinkje in de kolom **Uit** achter de deelnemer die je wil integreren in de sfeer. Hiermee zal je deze deelnemer (of uitgang) UIT zetten of deactiveren wanneer de sfeer wordt opgeroepen..

Toggle Zet een vinkje in de kolom **Toggle** achter de deelnemer die je wil integreren in de sfeer. Hiermee zal je deze deelnemer (of uitgang) van status omwisselen wanneer de sfeer wordt opgeroepen. Wat "aan" staat gaat "uit". Wat "uit" staat gaat "aan". Vooral van toepassing wanneer je slechts 1 uitgang selecteert waaraan je een speciale voorwaarde wil meegeven vanuit de sfeer (vb lichtconditie).

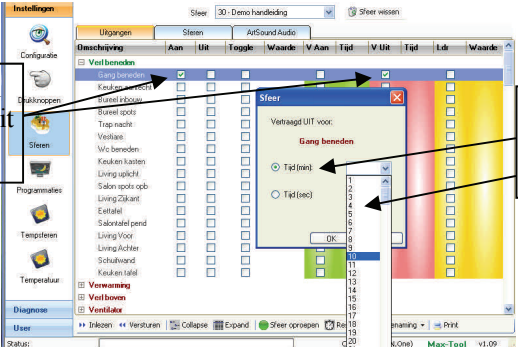
Waarde Wanneer een vinkje in de kolom **Aan** staat achter een uitgang die aangesloten is op een dim-module, dan zal spontaan in de kolom **Waarde** de verschillende dimstanden tevoorschijn komen. Klik op de gewenste dimstand die je aan deze uitgang wil toekennen binnen deze sfeer.

Omschrijving	Aan	Uit	Toggle	Waarde	V Aan	Tijd	V Uit	Tijd	Ldr	Waarde
<input checked="" type="checkbox"/> Verl beneden										
Gang beneden	<input type="checkbox"/>	<input type="checkbox"/>	<input type="checkbox"/>		<input checked="" type="checkbox"/>		<input type="checkbox"/>		<input type="checkbox"/>	
Keuken aanrecht	<input type="checkbox"/>	<input type="checkbox"/>	<input type="checkbox"/>		<input checked="" type="checkbox"/>		<input type="checkbox"/>		<input type="checkbox"/>	

V Aan **Tijd** Staat voor ‘vertraagd aan’ binnen x seconden of x minuten. Met deze functie kan u deelnemers of uitgangen activeren met vertraging uitgedrukt in seconden of minuten. Timers lopende van 1 tot 250 seconden of minuten.
Je kan de kolom **V Aan** **Tijd** enkel gebruiken wanneer in de kolom **Aan** de uitgang is aangevinkt.

V Uit **Tijd** Staat voor ‘vertraagd uit’ binnen x seconden of x minuten. Met deze functie kan u deelnemers of uitgangen met een vertraging deactiveren of UIT zetten. Timers lopende van 1 tot 250 seconden of minuten.
Je kan de kolom **V Uit** **Tijd** enkel gebruiken wanneer in de kolom **Aan** of **Uit** de deelnemer of uitgang is aangevinkt.

V Aan of V Uit kunnen enkel werken als vooraan Aan of Uit ook werden geselecteerd

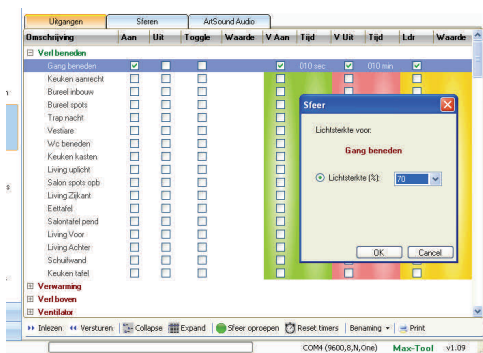


Timer in seconde of minuten. Selecteer vooraan (min) of (sec). Selecteer een getal van 1 tot 250

Er kunnen maximaal 32 timers samen lopen.

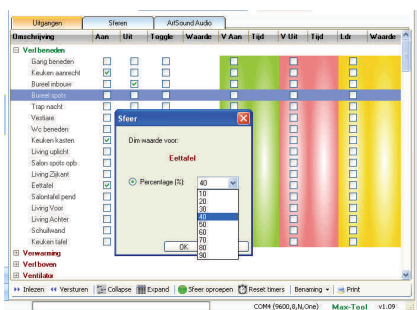
Wil je alle lopende timers stoppen. Klik dan  **Reset timers**
Noodzakelijk om een ‘loup’ stop te zetten!

Ldr **Waarde** Legt een extra ‘lichtafhankelijke’ voorwaarde op aan de ingegeven actie. Wanneer de actueel gemeten lichtwaarde kleiner is dan de ingestelde lichtwaarde (in deze sfeer toepassing) zal de actie uitgevoerd worden. We noemen dit ook een ‘lichtconditie’. Als het donkerder is dan..., dan mag uitgang aan!



Wanneer je naast de geselecteerde deelnemer of uitgang **Ldr** **Waarde** aanvinkt kan je het gewenste percentage van het lichtniveau selecteren. Pas als de gemeten lichtwaarde lager is dan de lichtwaarde hier geselecteerd zal de Actie Aan worden uitgevoerd bij het oproepen van de sfeer.

.... Enkele schermen als voorbeeld



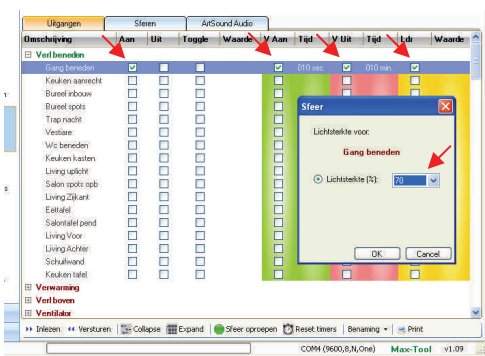
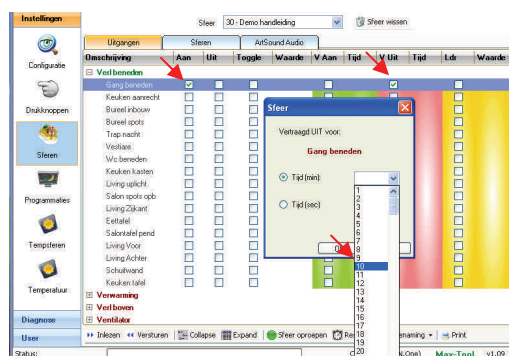
Keuken aanrecht moet Aan, Bureel inbouw moet Uit, Keuken kasten moet Aan, Eettafel moet Aan en starten op dimwaarde 40% .

Deze 4 acties zullen uitgevoerd worden wanneer ik deze sfeer oproep.

Ik kan nu deze sfeer versturen naar de master, of een volgende sfeer kiezen om aan te maken.

Gang beneden moet AAN en tevens (nadien) vertraagd uit na 10 minuten.

De uitgang zal in dit geval dus bij oproepen van deze sfeer onmiddellijk Aan gezet worden om vervolgens na 10 minuten te worden Uit gezet.

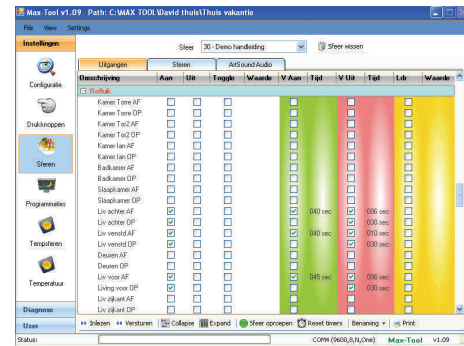


‘Gang beneden’ gaat Aan met een vertraging van 10 seconden, vervolgens ook vertraagd uit na 10minuten en dit enkel bij lichtwaarde kleiner dan 70%. Bij het oproepen van deze sfeer zal de uitgang ‘Gang beneden’ Aan gezet worden na 10 seconden, op voorwaarde dat het donkerder is dan waarde 70. Nadien zal deze uitgang ‘Gang beneden’ dan na 10 minuten terug worden uitgezet.

... een ietwat speciale sfeer voor rolluiken of screens!

Uit de 'groep' Rollluik worden de uitgangen:
'Liv achter OP', 'Liv venstd OP' en 'Living voor OP'
onmiddellijk Aan gezet en vertraagd Uit na 30sec.
(...lees 3 rolluiken gaan naar boven.
Deze 3 uitgangen vallen automatisch af na 30 seconden).

'Liv achter AF' en 'Liv venstd AF' worden na 40sec
Aan gezet, (...lees: 2 rolluiken beginnen te zakken
40 seconden na het oproepen van deze sfeer waarin ze eerst werden omhoog gestuurd!).
Deze 2 uitgangen worden vertraagd terug uitgezet na respectievelijk 6sec en 10sec.
'Liv voor AF' wordt actief na 45 sec en terug uit gezet na 6sec.



In deze sfeer werden de rolluiken voor alle zekerheid eerst volledig OP gestuurd.
Hiermee weten we dat de rolluiken helemaal omhoog zijn.
Na een korte wachttijd kunnen we dan elke rolluik voor een specifiek aantal seconden naar beneden (AF) sturen en terug laten stoppen! Ideaal om in de zomer de zon wat buiten te houden en toch niet volledig in het donker te zitten binnen!

Deze toepassing maakt het mogelijk om slechts met 1 bediening (oproepen van een sfeer) de rolluiken deels te laten zakken. Als u zeker bent dat u deze sfeer oproept telkens de rolluiken volledig op zijn, dan zijn de eerste sturingen natuurlijk overbodig!

Omschrijving	Aan	Uit	Toggle	Waarde	V Aan	Tijd	V Uit	Tijd	Ldr	Waarde
<input checked="" type="checkbox"/> Veel buiten	<input type="checkbox"/>	<input type="checkbox"/>	<input checked="" type="checkbox"/>		<input type="checkbox"/>		<input type="checkbox"/>		<input type="checkbox"/>	
Terras	<input type="checkbox"/>	<input type="checkbox"/>	<input type="checkbox"/>		<input type="checkbox"/>		<input type="checkbox"/>		<input type="checkbox"/>	
Tuinspot	<input type="checkbox"/>	<input type="checkbox"/>	<input checked="" type="checkbox"/>		<input type="checkbox"/>		<input type="checkbox"/>		<input type="checkbox"/>	55%
Voordeur spots	<input type="checkbox"/>	<input type="checkbox"/>	<input type="checkbox"/>		<input type="checkbox"/>		<input type="checkbox"/>		<input type="checkbox"/>	

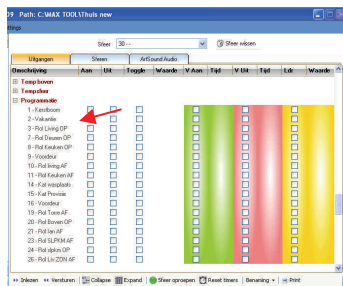
De uitgang 'Tuinspot' krijgt de functie Toggle (Aan/Uit) die enkel mag worden uitgevoerd als de gemeten lichtwaarde lager is dan 55%.

Je kan deze sfeer, waarin slechts 1 uitgang is geselecteerd, aan een drukknop toewijzen.

Je kan dan via deze drukknop de 'Tuinspot' normaal AAN/UIT bedienen. De uitgang 'Tuinspot' zal echter enkel aangestuurd worden als het op dat ogenblik donkerder is dan lichtwaarde 55.

Zo kan je vermijden dat sommige uitgangen per vergissing worden aangestoken terwijl het helemaal nog niet donker is.

Wanneer u een sfeer oproept waarin een 'Timer V aan of V uit' reeds actief is, dan zal deze timer ge-reset worden. De timer, zoals opgegeven in de sfeer, zal dus opnieuw starten telkens de sfeer wordt opgeroepen.... of een andere sfeer wordt opgeroepen waarin ook Timers zijn opgenomen voor dezelfde uitgang.

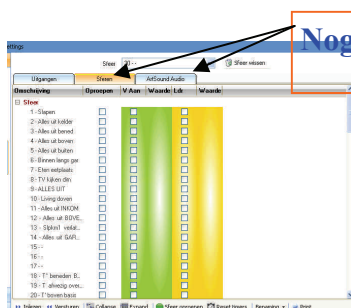


In het volgende hoofdstuk behandelen we het 'item' Programmaties. De groep programmatie is ook opgenomen binnen de sferen. Enkel de bestaande programmaties worden weergegeven en kunnen geselecteerd worden.

Je kan binnen een sfeer een programmatie Aan of Uit zetten.

VB: het kan interessant zijn om binnen een sfeer 'Vakantie' een aantal programmaties extra te activeren (een vorm van simulatie).

VB: in een sfeer 'Tuinparty' kan het nuttig zijn om de programmaties voor het uitschakelen van de tuinverlichtingen en het neersturen van de rolluiken Uit te zetten.



Nog een paar extra's

De mogelijkheid is voorzien om in een sfeer een andere reeds bestaande sfeer te integreren.

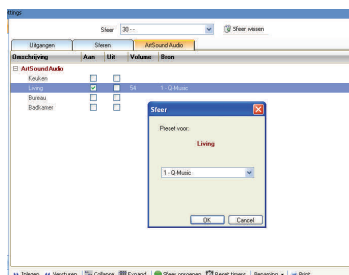
Je kan binnen een sfeer een andere sfeer mee oproepen.

LET OP: timers 'V Aan' en 'V Uit' die werden toegekend aan uitgangen werken enkel in de 'hoofdsfeer' en niet in de andere sferen die worden mee opgeroepen!

Het gebruik van sfeer in sfeer kan nuttig zijn wanneer een bestaande sfeer in een ander ook gebruikt wordt.

VB: "Alles uit kelder" is een sfeer die ook wordt opgeroepen binnen de sfeer "Alles uit".

Zo moeten we ook niet alle uitgangen van de kelder mee Uit vinken wanneer we de sfeer "Alles uit" aanmaken.



Voor de Dobiss gebruikers met een Dobiss-Artsound versterker bestaat er nog een extra keuze mogelijkheid.

Je kan Audio mee integreren in sferen.

1. Kies voor de gewenste ruimte(s) de 'Actie' (Aan / Uit)
2. Selecteer het gewenste volume (van 1 tot 100)
3. Selecteer de bron die je in de ruimte wil beluisteren.

..... en zoals steeds.... Wil je de inhoud van een sfeer afgedrukt hebben, klik dan op Print

Denk eraan om de namen van de sferen en de sferen zelf naar de master Max200 tijdig te versturen! Save ook je project in de Max Tool op jouw computer

6. Programmatie

Een programmatie is een 'Actie' dewelke automatisch wordt uitgevoerd op basis van vooraf ingestelde voorwaarden.

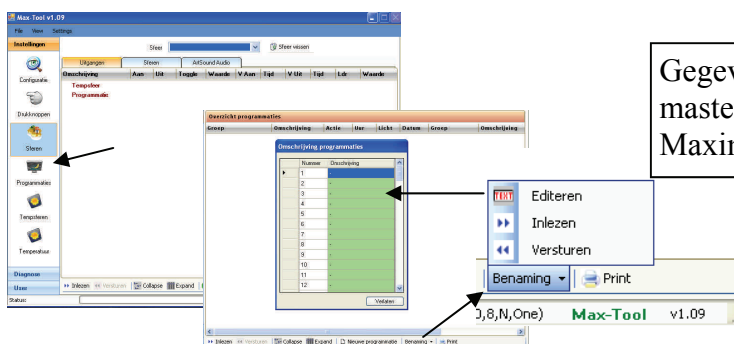
1. Tijdsprogrammatie
2. Lichtafhankelijke programmatie
3. Tijds- en Lichtafhankelijke programmatie
4. Lichtafhankelijke programmatie met controlefunctie
5. Tijds- en Lichtafhankelijke programmatie met controlefunctie

Eender welke deelnemers of uitgang uit eender welke groep kan geprogrammeerd worden om automatisch een actie te ondergaan.

Er kunnen in totaal 250 verschillende programmaties (programmatie lijnen) worden aangemaakt en opgeslaan worden in de master Max200. Deze 250 programmaties kunnen ondergebracht worden in maximaal 100 programmatie-groepen of namen. Onder een naam of omschrijving kunnen dus meerdere programmatie (lijnen) geplaatst worden.

6.1 Programmatiegroep of -naam aanmaken

Onder het menu 'Instellingen' gaan we verder naar het 'Item'



Wanneer we eerst een aantal namen voor programmaties ingeven dan kunnen straks direct de programmaties in de juiste 'programmatie-groep' ondergebracht worden.

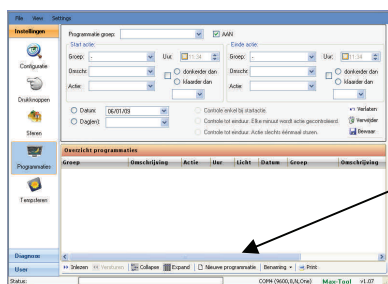
Klik 'Benaming' en kies 'Editeren' om de lijst te krijgen waarin je de namen kan toewijzen. Klik op het tekstveld en geef je omschrijving in.

Indien er al namen zouden bestaan, kan je kiezen voor 'Inlezen'. Alle bestaande info die eerder al naar de master Max200 werd gezonden zal dan worden ingelezen.

Klik 'Versturen' om alle omschrijvingen ook te verzenden naar de master Max200.

Klik 'File' en 'Save project' om de gegevens in jouw project op te slaan.

6.2 Een Programmatie aanmaken

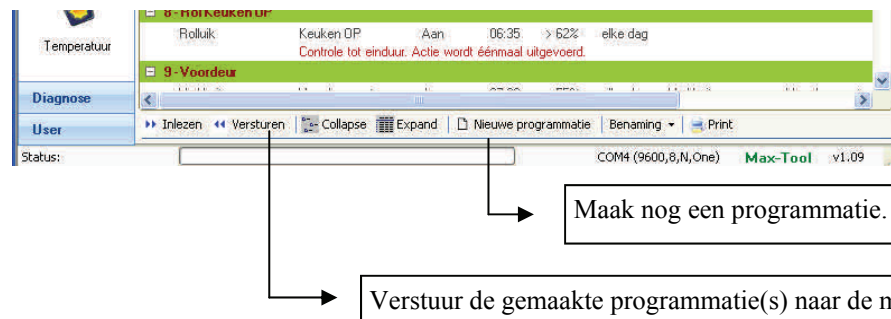


Er kunnen nu 250 programmaties worden ingegeven.
Klik 'Nieuwe programmatie' om in het menu te komen voor het aanmaken van de programmatie.

De basis procedure:

(...voor Start Actie en Einde Actie)

1. Selecteer de 'Programmatiegroep' waaronder je de nieuwe programmatie wil onderbrengen.
2. Selecteer de 'Groep' waaruit je een deelnemer of uitgang wil programmeren.
3. Selecteer de deelnemer of uitgang uit de geselecteerde groep
4. Bepaal de gewenste 'Actie' voor de geselecteerde deelnemer of uitgang
5. Bepaal de conditie van de programmatie Uur en/of lichtsterkte.
6. Selecteer datum of dag(en) waarop deze programmatie moet plaatsvinden.
7. Selecteer eventueel de extra 'Controleren tot einduur' voorwaarden.
(enkel van toepassing bij tijd- en lichtvoorwaarde met controle tot een einduur)
8. Klik 'Toevoegen'
9. Herhaal heel deze procedure om nog een programmatie toe te voegen of klik 'Versturen' om alle programmaties naar de master door te zenden.




6.3 Programmatie mogelijkheden en condities

We vertrekken steeds van de procedure zoals beschreven op voorgaande pagina. Hieronder behandelen we de mogelijkheden van stap 5 uit deze procedure (p38)

5. Bepaal de conditie van de programmatie Uur en/of lichtsterkte

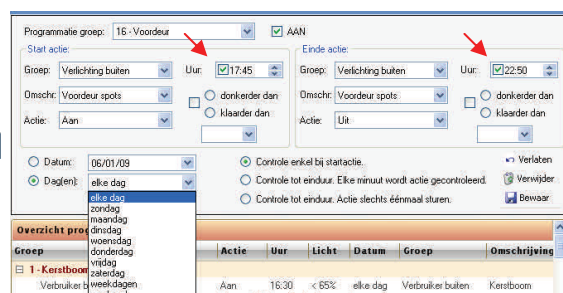
1 Tijdsprogrammatie

Vink het uur aan. Klik vervolgens op de uren, nadien minuten om met behulp van de pijltjes  het juiste tijdstip in te geven.


U kan bij een tijdsprogrammatie indien gewenst zowel start- als einduur ingeven.

Vb: licht 'Voordeur spots' gaat *Aan* om 17u45 en gaat terug *Uit* om 22u50. Dit voor *elke dag*.

Opgelet start en einduur moeten zich binnen hetzelfde etmaal bevinden als u de programmatie in 1 lijn uitvoert.



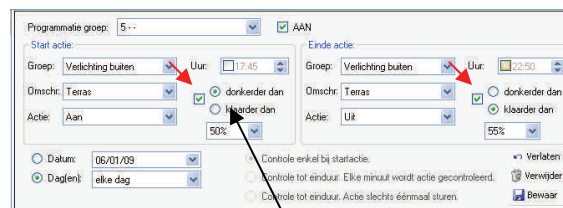
2 Lichtafhankelijke programmatie

Vink de lichtconditie aan. Klik vervolgens op  om met behulp van het pijltjes de juiste lichtwaarde in te geven.

U kan bij een Lichtafhankelijke programmatie indien gewenst zowel start als einde ingeven.

Vb: licht 'Terras' gaat *Aan* als het *donkerder* wordt dan waarde 50 en gaat terug *Uit* als het weer *klaarder* wordt dan waarde 55.

TIP! We kiezen start- en eindwaarde bewust een beetje uit elkaar om meervoudige aan/uit sturingen te voorkomen.



Vink de lichtconditie aan. Maak u keuze: 'donkerder dan' of 'klaarder dan'

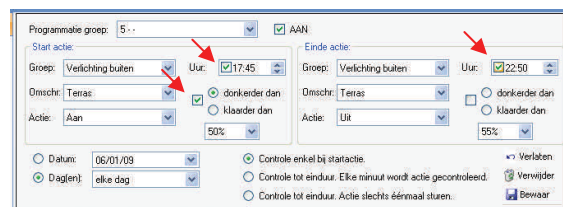
3 Tijds- en Lichtafhankelijke programmatie

Vink het uur aan. Klik vervolgens op de uren, nadien minuten om met behulp van de pijltjes het juiste tijdstip in te geven.


Vink de lichtconditie aan en stel de gewenste lichtwaarde in.

U kan bij een Tijds- of Lichtafhankelijke programmatie indien gewenst zowel start als einde ingeven (weerom steeds binnen hetzelfde etmaal).

Vb: licht 'Terras' gaat *Aan* om 17u45 wanneer het op dat tijdstip *donkerder* is dan waarde 50 en gaat terug *Uit* om 22u50 (hier kan je ook eventueel een lichtvoorwaarde kiezen ipv uur). Dus wanneer het om 17u45 *donkerder* is dan waarde 50, zal het licht 'Terras' Aan gestuurd worden. Als het om 17u45 niet '*donkerder*' is dan waarde 50 dan gebeurt er niets. Programmatie afgerond!

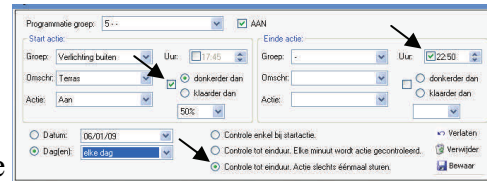


4 Lichtafhankelijke programmatie met controlefunctie

Vink de lichtconditie aan. Klik vervolgens op  om de juiste lichtwaarde in te geven.

Vink het einduur aan. Klik vervolgens op de uren, nadien minuten om met behulp van de pijltjes het juiste tijdstip in te geven.

Selecteer nu eveneens of de controle permanent moet worden uitgevoerd of slechts eenmalig van zodra de voorwaarden voldaan is.



Opgelet: het einduur kan niet over middernacht lopen dus max 23u55 en moet steeds groter zijn dan het startuur (controle functie binnen hetzelfde etmaal!).

Vb: licht 'Terras' gaat *Aan* wanneer het *donkerder* wordt dan waarde 50 en het niet later is dan 22u50. Om 22u50 stopt de controle van de voorwaarde.

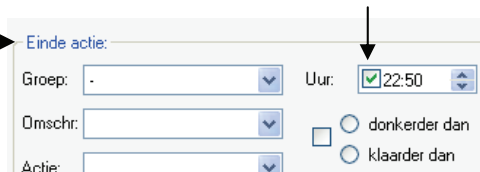
Indien u het licht 'Terras' ook wil *Uit* schakelen op het einduur 22u50 geef dan ook de eindactie in voor deze uitgang.

Wat gebeurt er?:

Om 22u50 stopt de master om de voorwaarde te controleren. Indien het voor 22u50 niet donkerder is geworden dan waarde 50 zal het licht 'Terras' dus ook niet aan zijn gestuurd. Na 22u50 gaat de master ook geen sturing meer doen omdat op dat tijdstip de "eind" actie bereikt is en de programmatie stopt!

Opmerking: in het vak Einde actie is het 'einduur' Uur.

Geen licht-conditie !!



Wanneer in het vak Startactie de lichtconditie is bereikt wordt de programmatie gecontroleerd en dit tot het einduur in het vak Einde actie is bereikt.

Van zodra de lichtconditie is voldaan zal de Startactie uitgevoerd worden.

Elke minuut controleert de master de voorwaarde. Als de voorwaarde voldaan zijn zal de master ook telkens de startactie uitvoeren. Dus iedere minuut sturing!

- ☐ Controle tot einduur. Elke minuut wordt actie gecontroleerd.
- ☒ Controle tot einduur. Actie slechts éénmaal sturen.

Wanneer in het vak Startactie de lichtconditie is bereikt wordt de programmatie gecontroleerd en dit tot het einduur in het vak Einde actie is bereikt.

Van zodra de lichtconditie is voldaan zal de Startactie uitgevoerd worden.

Elke minuut controleert de master de voorwaarde. Als de voorwaarde voldaan is zal de master 1 keer de startactie uitvoeren.

Nadien stopt de master automatisch de controle van de startvoorwaarden.

Op het einduur zal wel de eind actie uitgevoerd worden als deze is ingesteld.

5 Tijds- en Lichtafhankelijke programmatie met controlefunctie

Vink het uur aan. Klik vervolgens op de uren, nadien minuten om met behulp van de pijltjes het juiste tijdstip in te geven.

Vink de lichtconditie aan en stel de gewenste lichtwaarde in.

Geef het uur in tot wanneer de beide voorwaarden uur en lichtsterkte moeten gecontroleerd worden. Opgelet kan niet over middernacht lopen (max 23u55).

Selecteer nu eveneens of de controle permanent moet worden uitgevoerd of slechts eenmalig van zodra de beide voorwaarden voldaan zijn.

Vb: licht 'Terras' gaat *Aan* ten vroegste vanaf 17u45 wanneer het *donkerder* wordt dan waarde 50 en het niet later is dan 22u50.

Om 22u50 zal het licht 'Terras' ook sowieso *Uit* worden gestuurd.

Wat gebeurt er?:

Om 17u45 start de programmatie. Vanaf dan gaat de master kijken of de 'licht'voorwaarde voldaan is. Pas wanneer de gemeten lichtsterkte lager is dan de ingestelde waarde is de startvoorwaarde volledig voldaan om de actie uit te voeren.

Om 22u50 stopt de master om deze voorwaarden te controleren. Indien het voor 22u50 niet donkerder is geworden dan waarde 50 zal het licht 'Terras' dus ook niet aan zijn gestuurd. Na 22u50 gaat de master ook geen sturing meer doen omdat op dat tijdstip de "eind" actie bereikt is en de programmatie stopt!

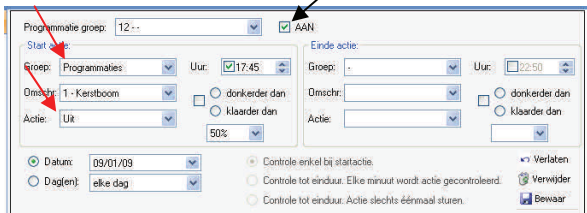
Vanaf het Startuur wordt de programmatie gecontroleerd tot het einduur. Wanneer ook de lichtconditie is voldaan zal de Startactie uitgevoerd worden. Elke minuut controleert de master de voorwaarden. Als de voorwaarden voldaan zijn zal de master ook telkens de startactie uitvoeren. Dus iedere minuut sturing!

- ☐ Controle tot einduur. Elke minuut wordt actie gecontroleerd.
- ☒ Controle tot einduur. Actie slechts éénmaal sturen.

Vanaf het Startuur wordt de programmatie gecontroleerd tot het einduur. Wanneer ook de lichtconditie is voldaan zal de Startactie uitgevoerd worden. Elke minuut controleert de master de voorwaarden. Als de voorwaarden voldaan zijn zal de master 1 keer de startactie uitvoeren. Nadien stopt de master automatisch de controle van de startvoorwaarden. Op het einduur zal wel de eind actie uitgevoerd worden als deze is ingesteld.

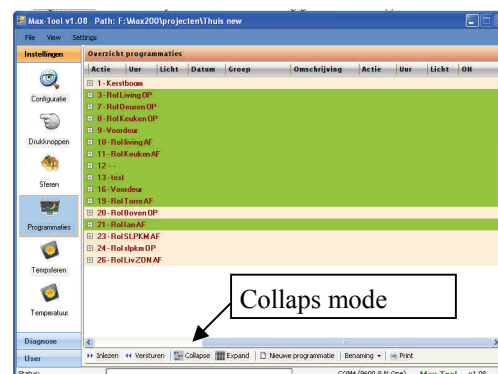
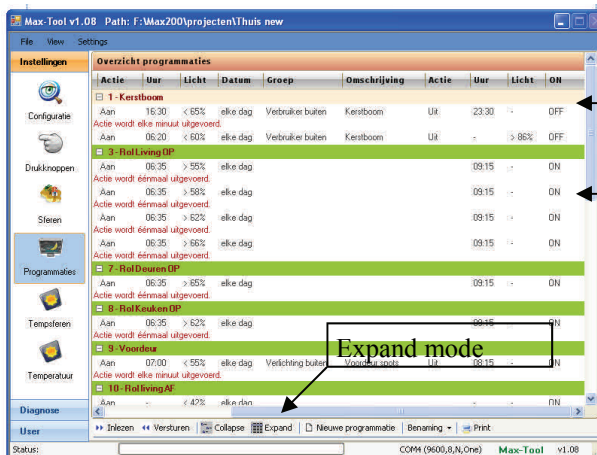
Opmerking: Bij een tijds- en lichtafhankelijke programmatie MOET steeds een 'tot einduur' geselecteerd worden. Een 'einduur' is ook een einduur. Geen licht-conditie !!

Alle mogelijke ‘groepen’ kunnen worden opgenomen in programmaties.
 Zo ook kan een programmatiegroep geprogrammeerd worden.
 Een programmatie kan actief of passief zijn. Actie is dan Aan of Uit!



Met deze programmatie zet ik de Actieve programma-tie met naam Kerstboom Uit.

In het overzicht worden actieve programmaties :in de mode ☒ AAN weergegeven in het groen.
 Programmaties die niet actief zijn dus, UIT staan, worden weergegeven in het licht rood.

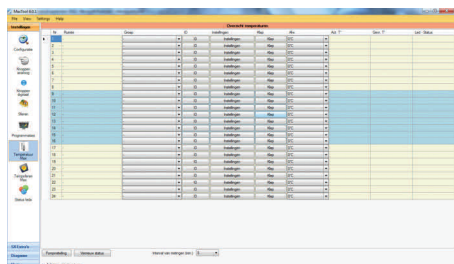


Programmaties die UIT staan zijn niet gewist. Ze zijn enkel niet actief op dat ogenblik.
 Deze programmaties kunnen eender wanneer via een programmatie, via een daartoe ingestelde drukknop (enkel op de digitale drukknoplijn), vanuit een sfeer of via de Mini-Touch bediening terug actief worden gemaakt.
 Zo blijft de Dobiss - gebruiker de controle houden over de ingestelde programmaties die steeds weer automatisch worden uitgevoerd.

Met een programmatie kan u ook van REGIME (temperatuur) veranderen. Zo kan u een ander temperatuur regime instellen voor uw periodes van afwezigheid, aanwezigheid, vakantie,...

7. Temperatuurbeheer MAX200

7.1. In scannen en benoemen van de Temperatuur zone's



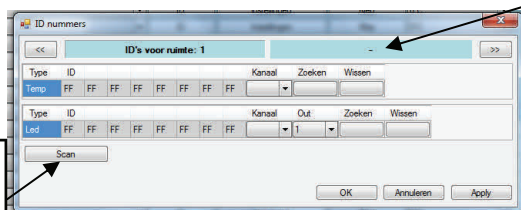
Om te starten moeten alle aanwezige temperatuur sensoren één voor één worden 'in gescand'.

Zorg dat er telkens slechts 1 sensor tegelijkertijd op de bus van de digitale temperatuurlijn wordt geplaatst.

Doe dit door de 'jumper' op de sensor te sluiten.

Klik op het vakje 'ID' van de eerste sensor die u wil in scannen.

U krijgt dan onderstaande venster.

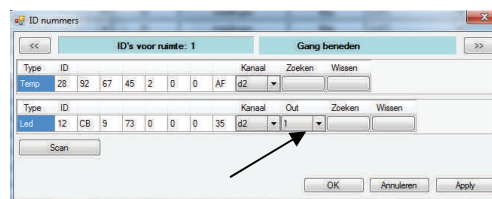


Klik 'Scan' om de ID van temperatuursensor en led in te scannen.

Geef hier de naam voor de 'ruimte' waar deze temperatuur sensor is geplaatst.

De digitale ID van de temperatuursensor en led worden weergegeven. Voor de Led die de temperatuur sensor moet volgen moet u opgeven op welke positie die zal worden geplaatst. Out 1 of 2

U kan ook kiezen om geen led te koppelen.



Indien er meerdere (nog niet in gescande) temperatuur printjes tegelijk op de bus worden geplaatst zal u een foutmelding krijgen:

'teveel nieuwe id's gevonden'

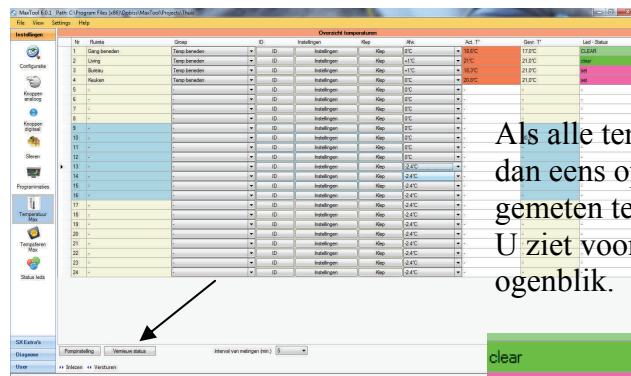
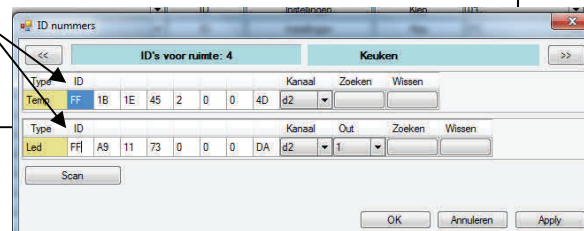
Open desgevallend de 'jumper' op de printje(s) zodat er zeker maar 1 nieuwe ID kan gevonden worden. **Eens de ID door de master Max200 is in gescand mag die op de BUS blijven staan. U moet de jumper dan zeker niet terug verwijderen!**

Als u de scanning voor een ruimte wil herbeginnen en er reeds een ID gevonden werd kan u deze ID eerst 'resetten'.

Klik in het 1ste vakje van de ID en tik daar 'FF' in.

Doe dit voor de ID van de Temp en Led.

Klik vervolgens op OK en u kan de procedure herhalen.

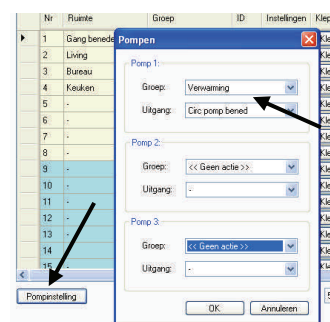


Als alle temperatuursensoren zijn benoemd en in gescand klik dan eens op 'vernieuw status'. Alle sensoren geven dan hun gemeten temperatuur door.

U ziet voor elke ruimte ook de gevraagde temperatuur op dat ogenblik.

clear → Led is uit, geen vraag naar verwarming
set → Led is aan; er is vraag naar verwarming

7.2. Pompcontact en Klep toekennen aan een Temperatuur zone

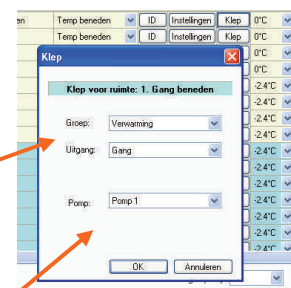


Klik op 'pompinstelling' en geef aan welke uitgang de pomp zal aansturen. Mogelijk om 3 pompcontacten te beheren.

De uitgang(en) van de pomp werd reeds aangegeven bij het configureren van de uitgangen (zie 2.1 en 2.2 van deze handleiding)

Ken nu aan elke zone een 'klep' toe. Dit is de uitgang die moet aangestuurd worden om het passende electro-ventiel te bekrachtigen. De uitgang(en) van het electro ventiel werd reeds aangegeven bij het configureren van de uitgangen (zie 2.1 en 2.2 van deze handleiding)

Ken bij deze ruimte ook toe welke pompcontact moet gebruikt worden.



7.3. Opmaak van de agenda voor temperatuurbeheer

Met Dobiss temperatuurbeheer bedoelen we onder meer dat per zone's (ruimte), de gewenste temperaturen op de verschillende ogenblikken van de dag kunnen ingegeven worden.

Uiteraard kunnen deze instellingen uniek per zone ingegeven worden en onafhankelijk van de andere zone's de verwarming 'aanspreken'.

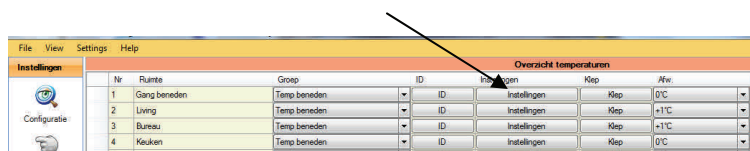
Van iedere aanwezige temperatuur sensor werd inmiddels de ID in gescand. Elke zone heeft een naam gekregen en u heeft elk zone een uitgang voor het electro ventiel en pompcontact toegekend.

Dan kan u uw gepersonaliseerde agenda voor temperatuurbeheer opmaken.

Hiertoe moeten we dus voor elke zone een 'agenda' opmaken 'REGIME 1'

Voor elke zone wordt een dagindeling aangemaakt. Een dag bestaat in de Dobiss agenda uit 6 tijdzones telkens met een begin- en einduur. Achter elke tijdzone geef je ook tevens de gewenste temperatuur in voor de desbetreffende ruimte.

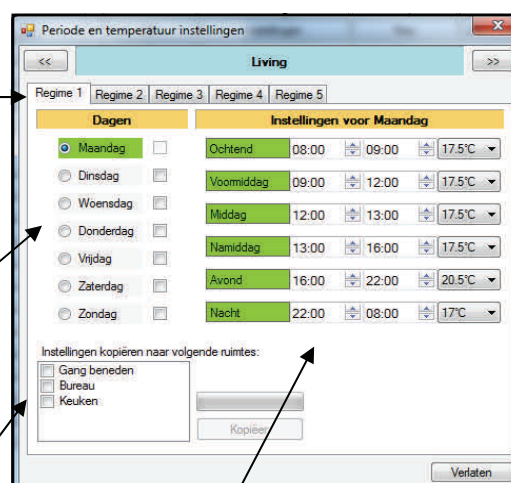
Klik op 'Instellingen' om in de agenda voor de desbetreffende zone te komen



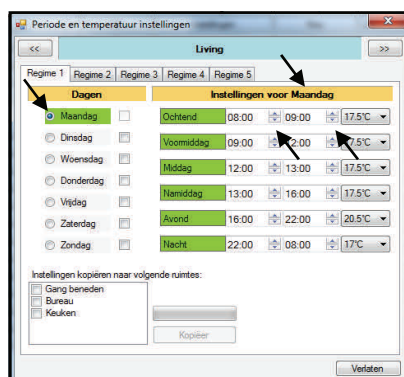
We starten met de opmaak van **Regime 1**. Nadien kan u indien u wenst ook nog andere Regimes opmaken voor iedere ruimte

Dagen van de week

Andere zone's



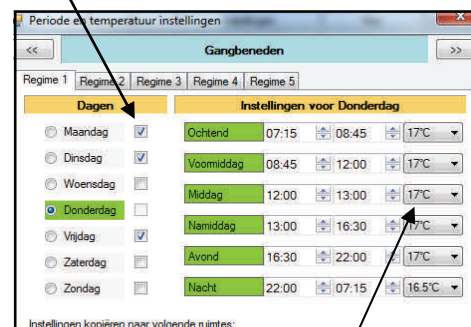
Dagindelingen



U kan naar believen het begin- en einduur van elke tijdzone aanpassen. Dit kan u doen voor iedere dag verschillend. Selecteer vooraan de dag van de week en pas vervolgens het tijdschema aan.

Als u een gemaakt tijdschema wil 'hergebruiken' voor andere dagen zet dan een vinkje achter deze dagen (zie voorbeeld)

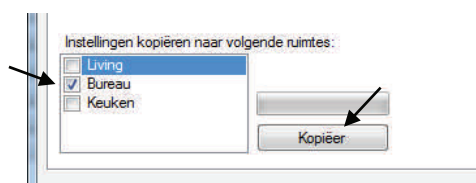
Instellingen van 'donderdag' worden overgenomen voor maandag, dinsdag en vrijdag.



Geef de temperatuur in per tijdzone

Herhaal deze procedure voor iedere zone en dit voor elke dag van de week.

Gebruik gerust de mogelijkheid om instellingen te kopiëren om het werk wat te verlichten!



Indien u de aangemaakte 'agenda' graag wil kopiëren voor een andere ruimte kan u een vinkje plaatsen voor de desbetreffende ruimte en klik op de knop 'Kopieer'. U kan dan nog steeds voor elke ruimte afzonderlijk de gewenste wijzigingen doorvoeren.

Al deze ingestelde temperaturen worden vanaf nu beschouwd als de "BASIS - instellingen" en worden bewaard onder het 'Regime 1'.

Als alle temperaturen en dagindelingen en zo meer zijn ingegeven klik dan onderaan op 'versturen' om de gegevens naar de Max200 te verzenden.

Enkel de gegevens van 'Regime 1' worden daarmee verzonden.

7.4. Opmaak van de agenda voor temperatuurbeheer EXTRA REGIMES

U heeft de mogelijkheid nog 4 extra Regimes aan te maken.

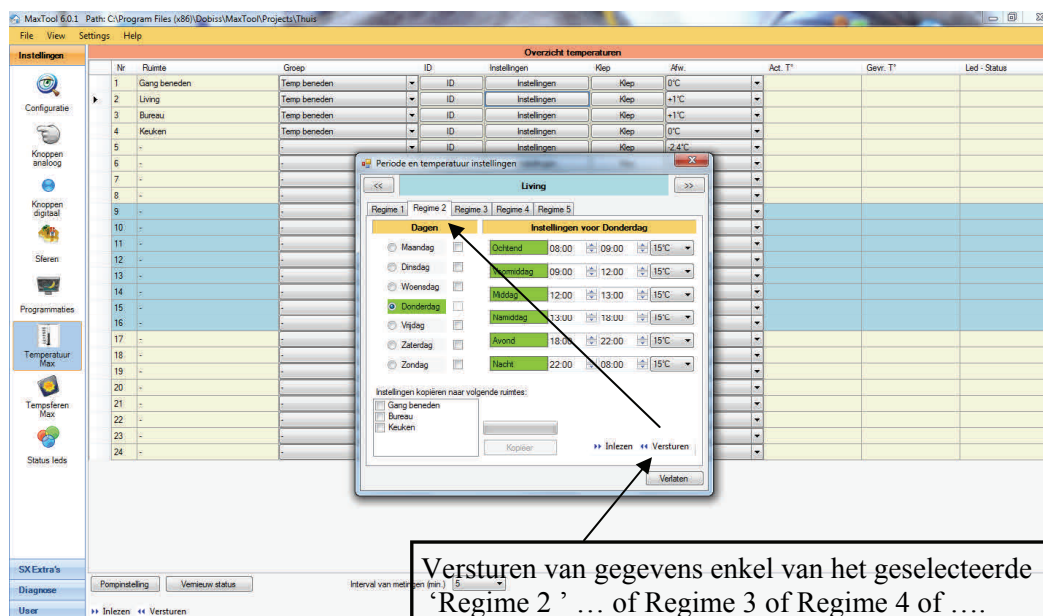
‘Regime 2’ - ‘Regime 3’ - ‘Regime 4’ en ‘Regime 5’ beschikken over identiek dezelfde mogelijkheden als Regime 1.

Voor elk Regime maakt u dan de gewenste dagindeling en bijhorende temperaturen aan voor iedere zone. Dit dus naar analogie als het basis regime 1.

(vb Regimes vakantie thuis, Regime afwezig, Regime Vroeg, Regime Late, Regime Nacht)

U kan van Regime veranderen via een daartoe ingestelde drukknop (enkel via de digital drukknop-lijn), via een programmatie, via een sfeer of dmv Mini-Touch bediening.

Op de Mini-Touch lay-out krijgt u ook de weergave van het actieve Regime.



Versturen van gegevens enkel van 'Regime 1'

Versturen van gegevens enkel van het geselecteerde 'Regime 2' ... of Regime 3 of Regime 4 of

8. Temperatuursferen MAX200

Wanneer we snel een afwijking willen bekomen op de ingestelde temperaturen volgens de basis instellingen van de agenda kunnen we gebruik maken van Tempsferen.

Deze tempsferen kunnen aangemaakt worden volgens 2 verschillende principes.

1. Temperatuursfeer gebonden aan de tijdzone.

De nieuw gevraagde temperatuur zal worden aangehouden binnen de tijdzone waarin de sfeer werd opgeroepen. Als de tijdzone overgaat naar een volgende tijdzone dan wordt de temperatuursfeer automatisch stopgezet. Er zal terug gewerkt worden naar de temperatuur zoals ingesteld in de agenda.

2. Temperatuursfeer gebonden aan een zelf te bepalen aantal minuten (tussen 5min - 1200min)

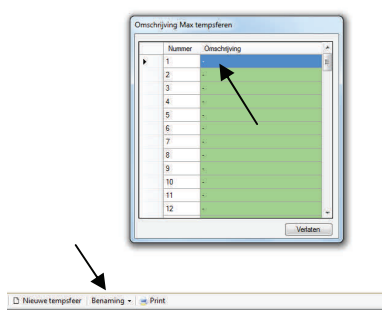
Bij dit soort temperatuursfeer stel je niet alleen een afwijking in op de temperatuur, maar geef je ook mee voor hoelang deze sfeer moet aangehouden worden. Deze sfeer kan lopen van minimaal 5minuten tot maximaal 1200minuten (of 20uur!). Na het verstrijken van deze tijd zal terug gewerkt worden naar de temperatuur zoals ingesteld in de agenda.

8.1. Aanmaken van Tempsferen



Klik op het icoon van 'Tempsferen Max' om in het menu te komen waarin we maximaal tot 99 temperatuursferen kunnen aanmaken verdeeld onder maximaal 32 verschillende groepen.

Zoals steeds kan een 'groep' meerdere tempsferen bevatten die u dan gezamenlijk kan oproepen



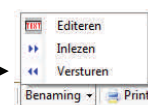
Zoals steeds kan u een aantal benamingen aanmaken voor de 'groepen' die u wil gebruiken om vervolgens de 'Tempsferen' in onder te brengen.

Klik 'benaming' en 'inlezen' of 'editeren'

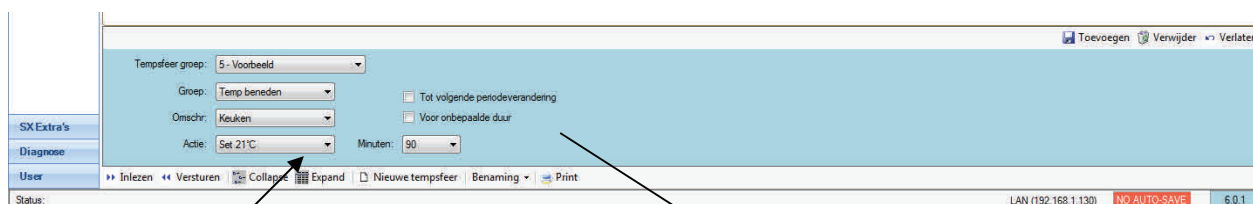
Pas de namen aan of voeg namen van 'groepen' toe

Verlaat het menu en denk eraan de benamingen te 'versturen'

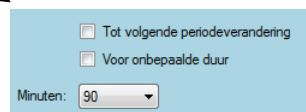
Klik 'Versturen' nadat u de namen hebt ingegeven zodat deze namen van de groepen ook in de Max200 worden bewaard.



Om een nieuwe Tempsfeer aan te maken klik op het icoon  Nieuwe tempsfeer | t
U krijgt vervolgens onderstaand menu en kan heel logisch de gewenste gegevens invullen.



Geef de gewenste temperatuur in die u wil bekomen voor de geselecteerde zone



Voor iedere Tempsfeer kan u kiezen of de tempsfeer voor een bepaalde duur (= keuze gaande van 5 minuten tot maximaal 1200min) of voor de ganse tijdsperiode actief blijft.

1. 'Tot volgende periodeverandering'

Bij deze keuze zal de gevraagde temperatuur aangehouden worden gedurende de volledig tijdsperiode waarin de Tempsfeer werd opgeroepen. Pas bij het overgaan naar een volgende tijdsperiode voor de desbetreffende zone zal de Tempsfeer spontaan stoppen en hernemen de instellingen van het lopende Regime.

Vb: U roept de Tempsfeer op op een tijdstip vallende binnen de tijdsperiode 'voormiddag'. Wanneer de tijdsperiode 'Middag' gestart wordt, en dus de tijdsperiode 'Voormiddag' is beëindigd, zal terug naar de gewone temperatuur volgens de agenda gewerkt worden.

2. 'Voor onbepaalde duur'

Bij deze keuze zal de gevraagde temperatuur aangehouden worden gedurende de tijd die u meegegeven hebt in het keuze menu (Timer). Tijd is vrij instelbaar tussen minimaal 5 minuten en maximaal 1200minuten.

Na afloop van de ingegeven 'timer' zal de Tempsfeer spontaan stoppen en hernemen de instellingen van het lopende Regime en tijdsperiode.

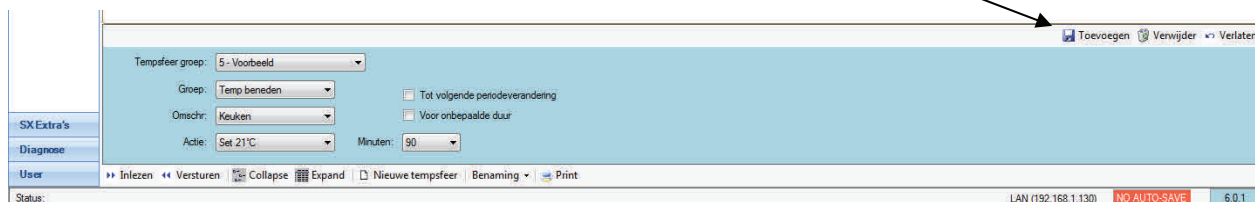
Tempsferen kunnen toegekend worden aan digitale drukknoppen. Een Tempsfeer kan als Toggle functie opgeroepen worden. Dus als een AAN/UIT bediening (lees actief / passief).

Dit maakt dat u heel eenvoudig en snel de afwijking kan oproepen, maar even snel ook de Tempsfeer weer kan ongedaan maken.

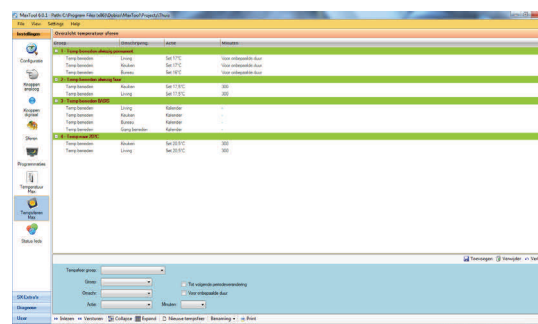
Kan ook werken als 2de functie op een drukknop. Zo kan niet per vergissing de verwarming gemanipuleerd worden.

Hieronder een voorbeeld van een Tempsfeer om voor zone: Keuken de temperatuur naar 21°C te brengen en dit aan te houden voor 90 minuten.

Als u de instellingen heeft gedaan klik dan tot slot op 'Toevoegen'.



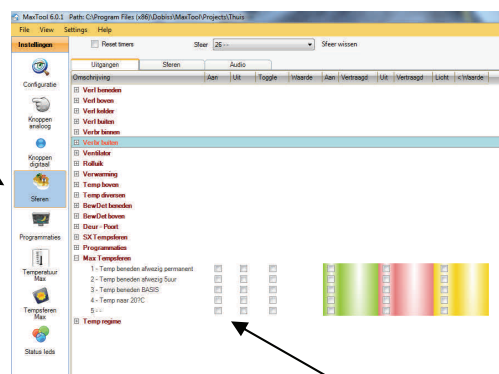
U krijgt dan een overzicht van alle aangemaakte Tempsferen volgens hun indeling in de groepen



Om een Tempsfeer te wissen/verwijderen. Klik in de te wissen Tempsfeer het icoon 'Verwijder' en de Tempsfeer zal uit de desbetreffende groep verdwijnen. De andere eventueel bestaande Tempsferen in dezelfde groep blijven behouden.

Temperatuursferen (groepen) kunnen ook in de gewone sferen worden geïntegreerd. In de rubriek sferen zullen nu ook alle aangemaakte 'groepen' van de Max Tempsferen weergegeven worden.

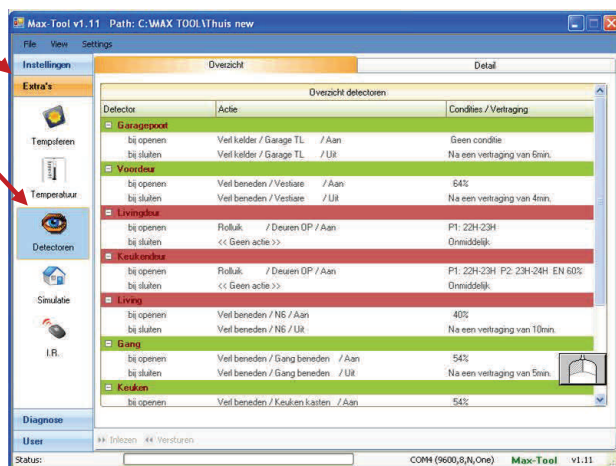
Rubriek Sferen



9. Beheer van de detectoren via de Alarm - detectie - module

Deze rubriek is enkel van toepassing als u een Alarm - detectie - module in de Dobiss installatie staan heeft.

Via de Maxtool kan u de ingegeven detectoren (in het menu Instellingen/configuratie) een functie naar keuze toekennen.



Selecteer in het menu 'Extra's' het item U krijgt nu het 'overzicht' van de aanwezige detectoren.

Groen: detectoren die actueel in bedrijf zijn.

Rood: detectoren die actueel niet in bedrijf zijn.

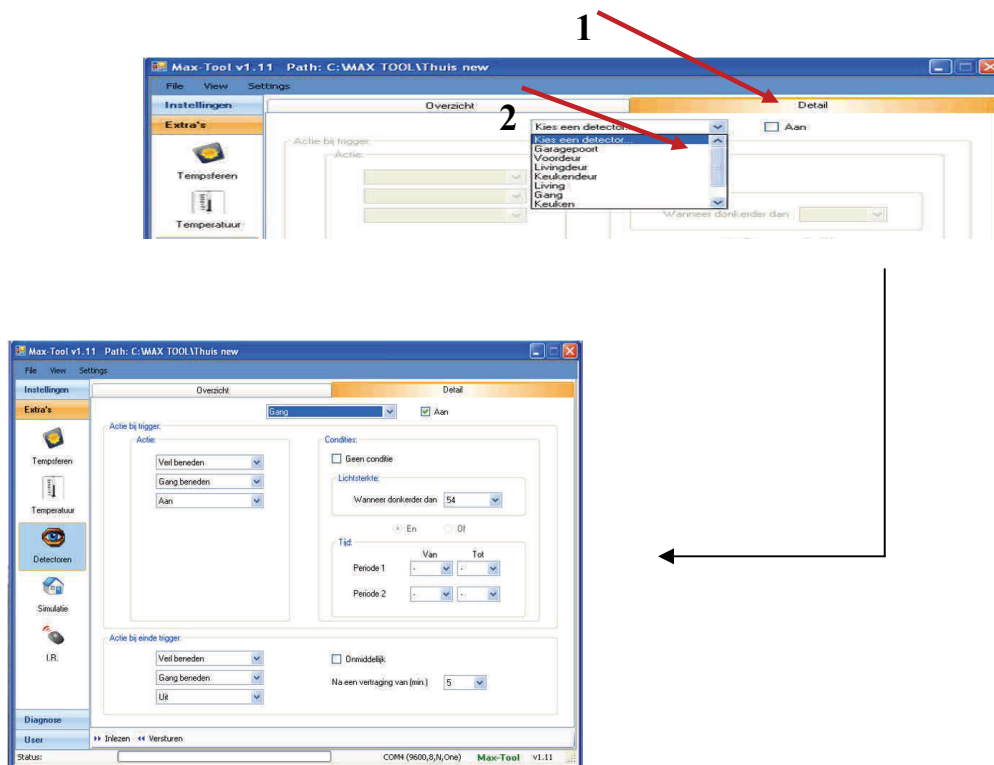
U kan in dit scherm van elke detector de functie aflezen bij het

verbreken van het contact = detectie

En de functie bij het

sluiten van het contact = einde van de detectie.

Klik op 'Detail' (1) om naar het keuze scherm te gaan om elke detector individueel in te stellen. Selecteer vervolgens de detector (2) die je wenst in te stellen of aanpassen.

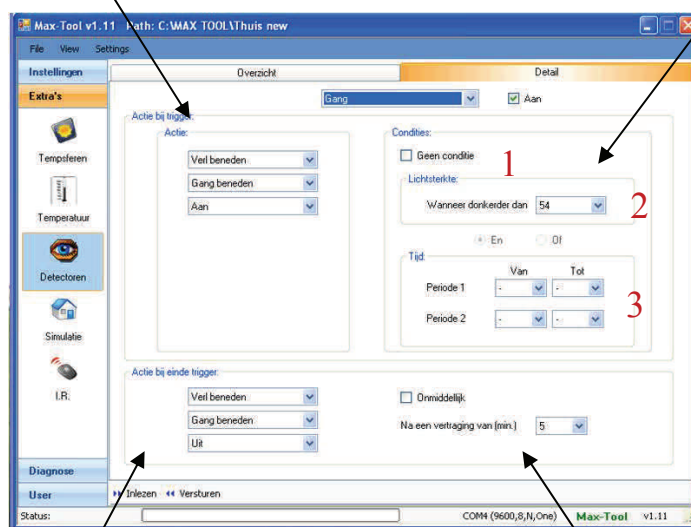


Geef in welke actie moet uitgevoerd worden bij het verbreken van het contact.
Dus bij detectie van beweging of openen van het contact.

Selecteer eerst de gewenste **groep**, vervolgens de gewenste **uitgang** en aansluitend de gewenste **functie**.

Bepaal onder welke voorwaarden de ingestelde actie mag uitgevoerd worden.

1. Geen conditie = altijd uitvoeren
2. Lichtsterkte = alleen uitvoeren als de gemeten lichtsterkte lager is dan de ingestelde waarde
3. Tijd = de periode waartussen de actie mag uitgevoerd worden. Al dan niet gekoppeld aan de lichtwaarde.



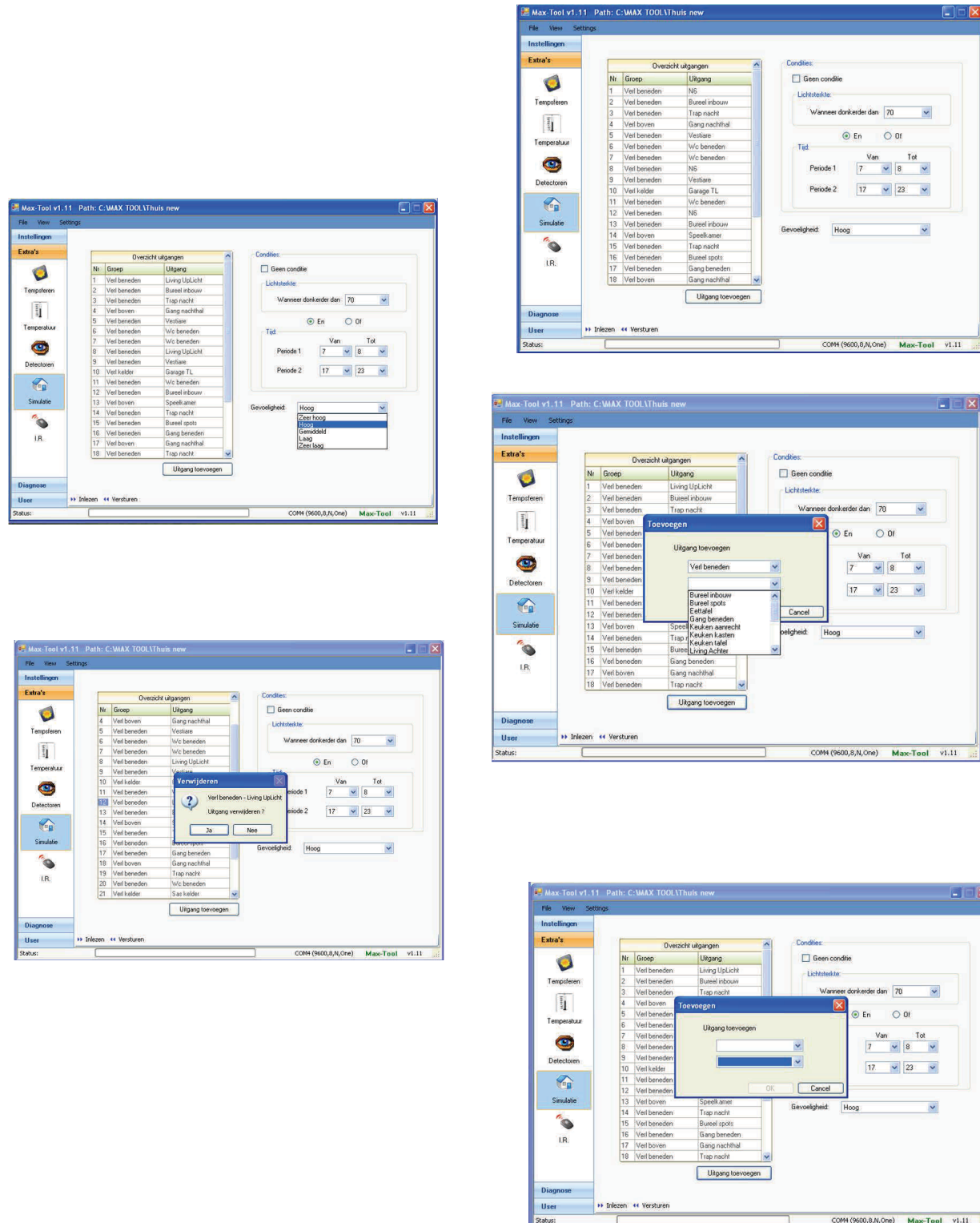
Geef in welke actie moet uitgevoerd worden bij het sluiten van het contact.
Dus wanneer er geen detectie meer is van beweging of sluiten van het contact (vb: deur terug dicht).

Selecteer eerst de gewenste **groep**, vervolgens de gewenste **uitgang** en aansluitend de gewenste **functie**.

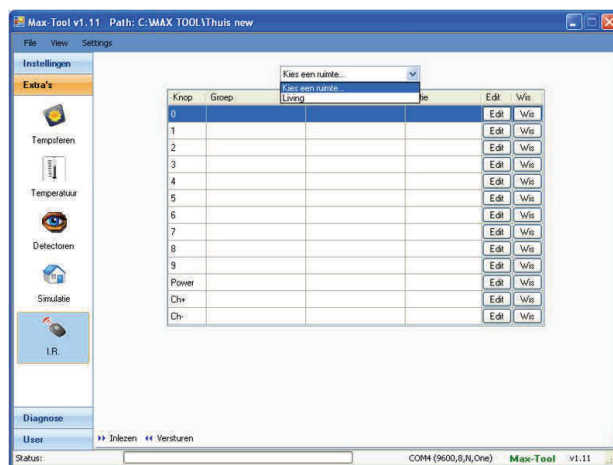
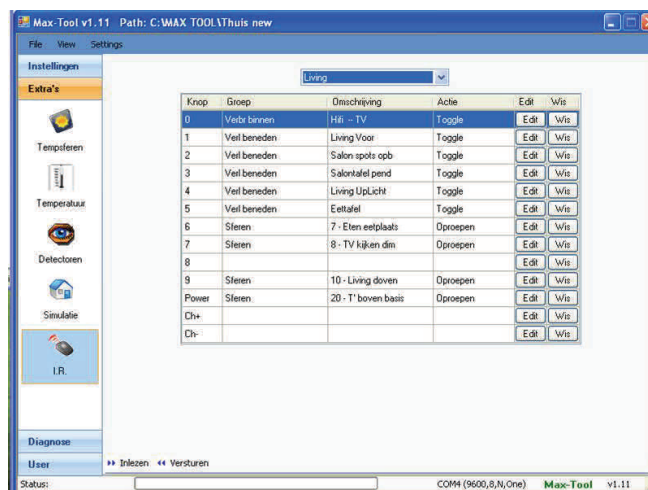
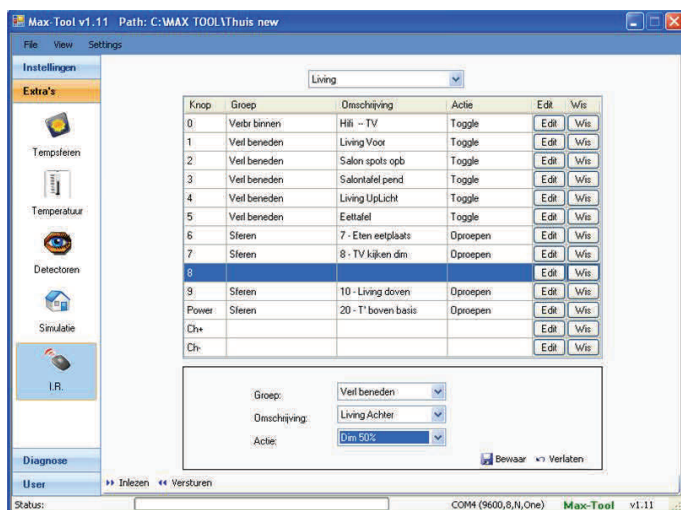
Mag de actie bij het sluiten van het contact onmiddellijk uitgevoerd worden of met een vertraging. Maak uw keuze.
Vertraging in te stellen in minuten.



10. Beheer en instellingen van de Simulatiemodule



11. Beheer en instelling van de IR- module

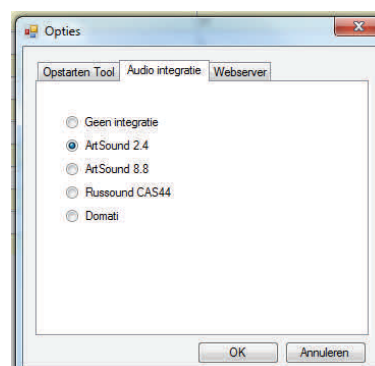
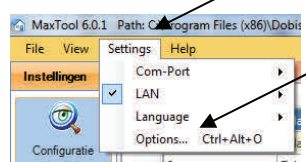


12. Audio Distributie MULTIROOM / MULTISOURCE

De Max200 heeft afhankelijk van het type de mogelijkheid om rechtstreeks via de seriële poort (RS232) een audio versterker aan te sturen. **Controleer de Firmware versie van de Max200 en ga na of de versie geschikt is voor aansturing van de gekozen audioversterker!**

Hiervoor werkt Dobiss standaard met de apparatuur van Artsound. De diverse functies kunnen dan ook via drukknoppen naar keuze of vanuit sferen worden aangesproken.

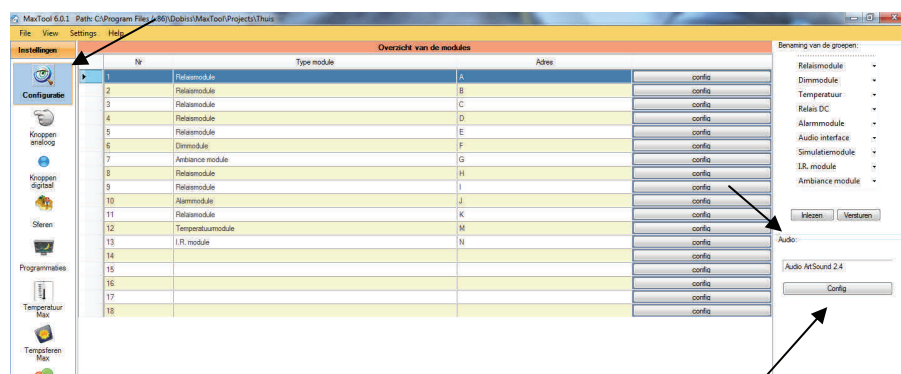
Om te starten zal u via de Maxtool moeten aangeven dat u audio integratie wenst. Klik daarom in het hoofdmenu op 'Settings' en vervolgens op 'Options'



Selecteer nu welke audio versterker in de installatie is opgenomen.

Afhankelijk van het type versterker zal ook de firmware in de Max200 moeten aangepast worden!

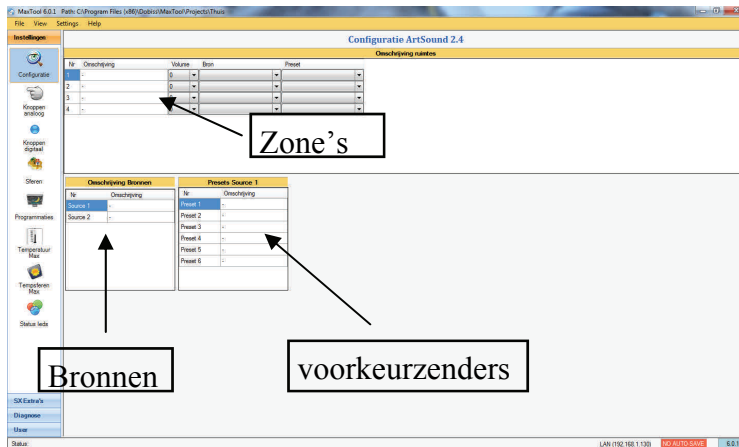
We selecteren in bovenstaand voorbeeld de *ArtSound 2.4* en bevestigen met 'OK'



Vervolgens kunnen we in het hoofdmenu onder de rubriek 'Configuratie' het item 'Audio' terugvinden welk type versterker er werd geselecteerd.

U kan nu klikken op 'config' om verder te gaan en de verschillende au-

12.1. Configuratie van bronnen en zones



Omschrijving Bronnen

Geef de namen in van de Bronnen afhankelijk van het type versterker.
Source 1 is bij de Art2.4 steeds TUNER
Source 2 is vrij AUX Geef hier de naam naar keuze vb DVD speler die op de AUX ingang is aangesloten

Omschrijving presets

Geef hier de namen in van de verschillende Presets (radiozenders). U kan 6 verschillende zenders opgeven.

Omschrijving ruimtes

Geef hier de namen in van de verschillende zones.

Natuurlijk moeten eerst de radiostations in de versterker worden opgeslagen. Anders kan u niet weten wat in bovenstaande moet ingevuld worden!

Raadpleeg hiertoe de handleiding van uw audio apparaat

Wanneer deze configuratie voltooid is dan zal de 'groep' Audio vanaf nu ook toegankelijk worden in de rubriek drukknoppen (analoog en digitaal) en in de rubriek sferen.

Vanaf nu kan u dus ook de Audio functies instellen achter drukknoppen of mee integreren in sferen.

De eenvoudigste manier om de audio te bedienen is natuurlijk via de Mini-Touch lay-out.

U krijgt permanent de status 'on/off' + het volume weergegeven. U kan desgewenst het volume aanpassen nog vorens u de zone activeert.

U kan dan ook een bronkeuze maken en gewenste voorkeurzender selecteren.

12.2. ArtSound Audio integreren in een SFEER

In eender welke sfeer kan u de verschillende zones van de Artsound versterker mee opnemen.

- * Selecteer de sfeer naar keuze.
- * Klik vervolgens op het ‘Tabblad ArtSound Audio’.

De 4 beschikbare zones worden weergegeven. U kan hier een zone **Aan-** of **Uit-** vinken.

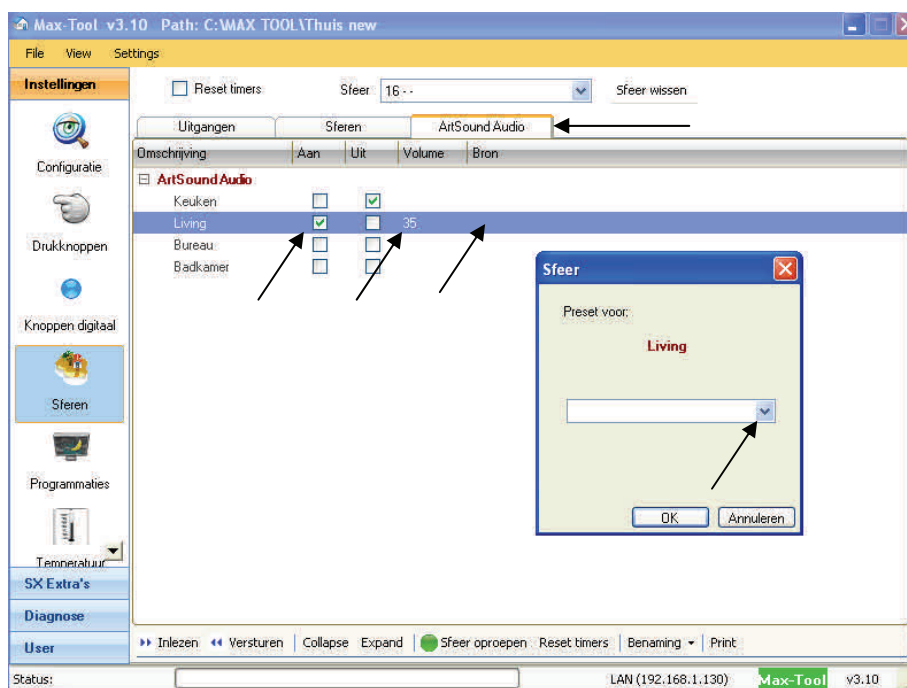
Zet bij **Aan** een vinkje naast de gewenste zone (in ons voorbeeld Living)

Dubbel Klik dan vervolgens in de kolom Volume naast de geselecteerde zone.

Deze zone wordt nu aangegeven door een lichtblauwe balk.

Stel het Volume in dat u voor deze zone wil bij het oproepen van de sfeer.

Dubbelklik vervolgens in de lichtblauwe balk in de kolom Bron en selecteer welke bron of Turner preset u wil beluisteren bij het oproepen van de desbetreffende sfeer.



Het is steeds mogelijk meerdere zones in een sfeer op te nemen.

U kan bijvoorbeeld in u “Alles Doven”-sfeer ook alle Audio zones **Uit-** aanvinken. Hiermee worden dan ook alle zones uitgezet bij het oproepen van deze sfeer.

13. USER Touch software

Deze rubriek is verouderd maar nog beschikbaar. Geen status weergave!

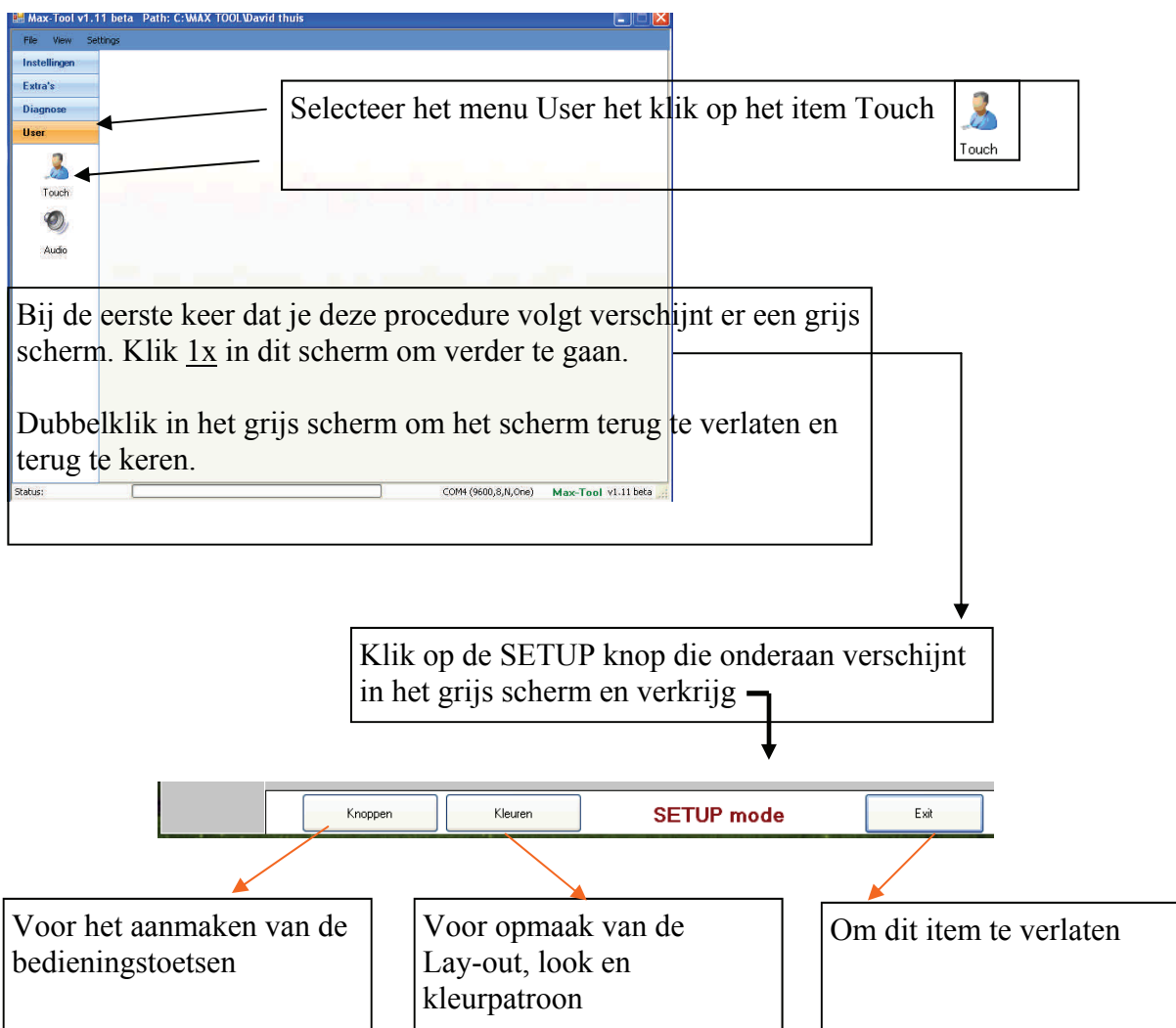
Nieuw is de Mini-Touch lay-out die u ook op uw eigen pc of laptop kan bekomen. Dit is een stukje betalende software waarvoor u een licentie nodig heeft.

Raadpleeg hiervoor uw installateur.

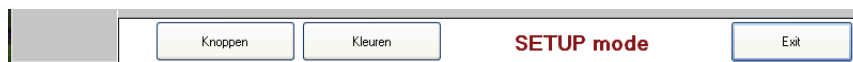
Onder dit Deel kan de gebruiker (user) een opmaak maken voor de **bediening** van alle mogelijk uitgangen, sferen, dimmers, audio, temperatuur, programmaties,...

Er kunnen 4 *List*'s worden aangemaakt. Onder elk '*List*' kunnen 4 '*items*' worden aangemaakt. In elk *item* kunnen dan tot 8 bedieningstoetsen worden aangemaakt.

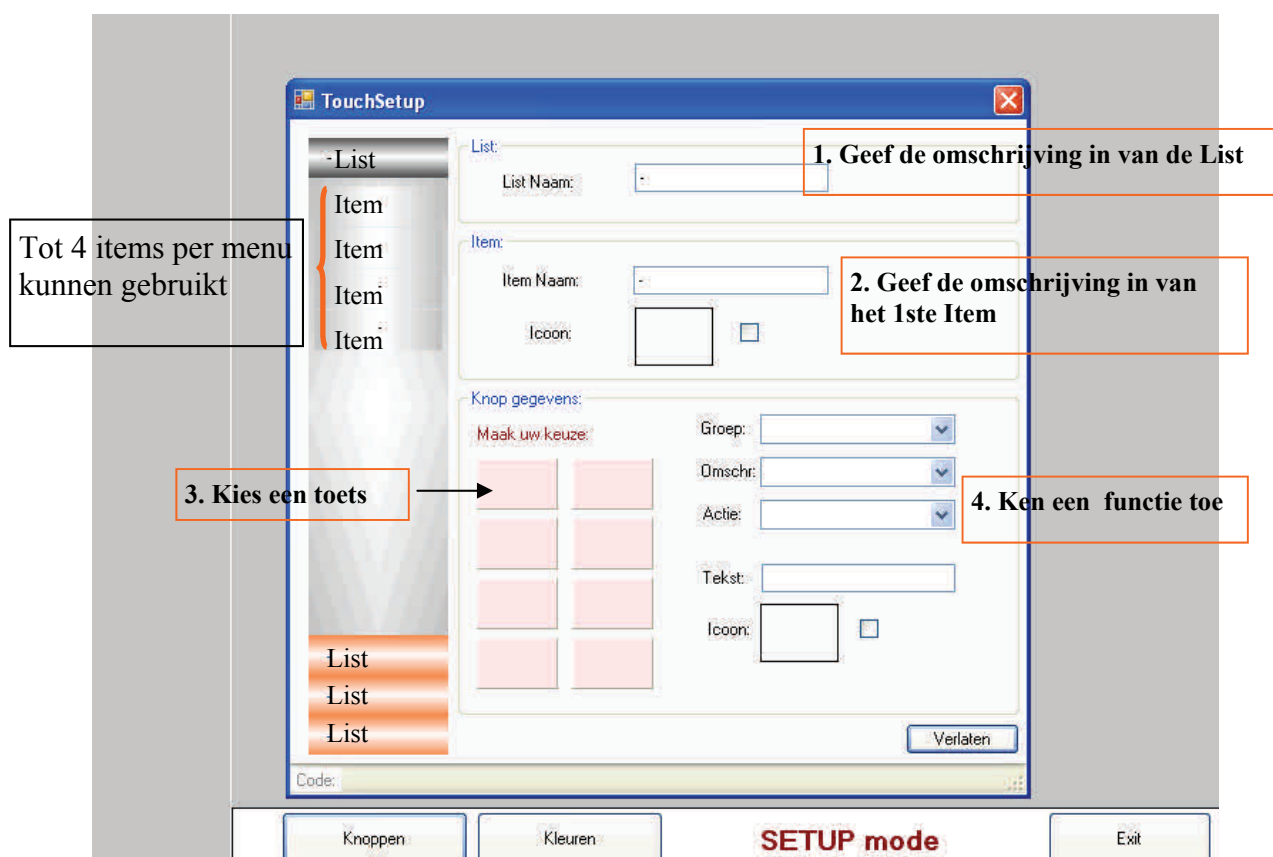
Zo kunnen dus $4 \times 4 \times 8 = 128$ directe functietoetsen vrij gemaakt en gebruikt worden.



13.1. Aanmaken van druktoetsen in Touch bediening



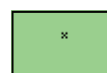
Klik **Knoppen** en bekom het scherm voor aanmaken van de verschillende Lists, Items en Bedieningstoetsen



Klik een toets aan → wordt ROOD → ken een functie toe. Gebruik dezelfde procedure als bij de gewone druktoetsen.

Herhaal deze procedure.

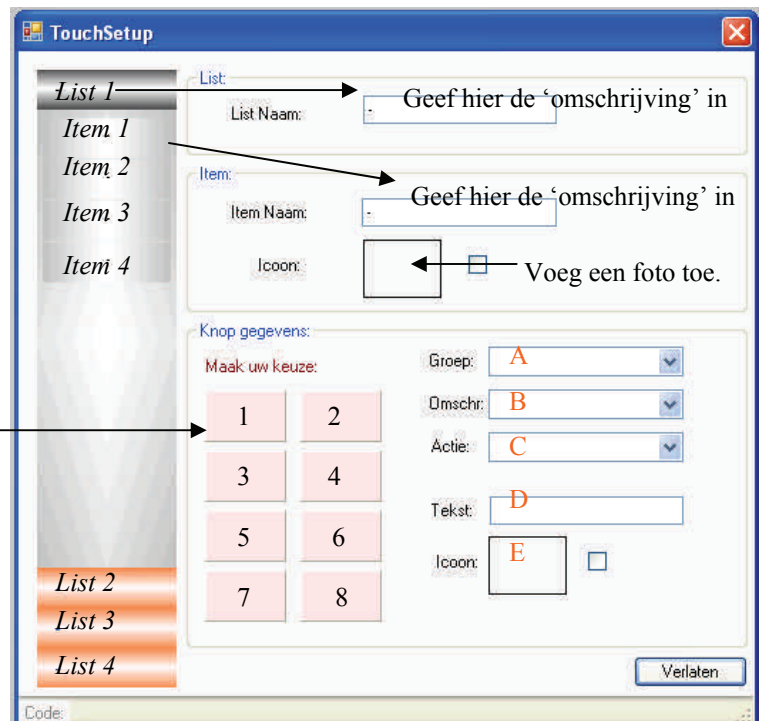
Een toets waar een functie werd aan toegekend zal GROEN inkleuren.



De vrij beschikbare toetsen blijven ROOD

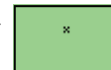


1. Klik de 1ste *List* aan
 2. Klik het 1ste *Item* aan onder de aangemaakte *List*.
Zo kan je tot 4 *Items* maken per *List*.
Indien gewenst klik in het vak van Icoon en voeg een afbeelding toe (formaat 120x90)
 3. Voor elk *Item* kan je nu tot 8 toetsen aanmaken. Klik de toets aan die je wil gebruiken.
 4. Ken nu de functie toe aan de geselecteerde toets.
- A** Selecteer de gewenste groep
B Selecteer vervolgens de gewenste uitgang of omschrijving
C Selecteer de gewenste actie
D Geef indien gewenst een tekst in die in de toets zal verschijnen
E Indien gewenst klik in het vak van Icoon en voeg een afbeelding toe (formaat 120x90 pixels) jpg,bmp,ico formaat.



Klik een toets aan —> ROOD —> ken een functie toe. Herhaal deze procedure.
 Een toets waar een functie werd aan toegekend zal GROEN inkleuren.

De vrij beschikbare toetsen blijven ROOD



Herhaal deze gehele procedure voor elke '*List*' en voor elk '*Item*' dat je onder de *List* wil gebruiken.

Je moet niet steeds alle 8 bedieningstoetsen in elke *Item* gebruiken.

13.2 Foto's gebruiken in het scherm USER —> TOUCH

Icoon (afbeelding of foto): Maak een 'map' FOTO aan in de file Max Tool en sla daar uw foto's op die u wilt gebruiken. C:/MAXTOOL/FOTO

Gebruik bij voorkeur het formaat 120x90 voor uw foto's.

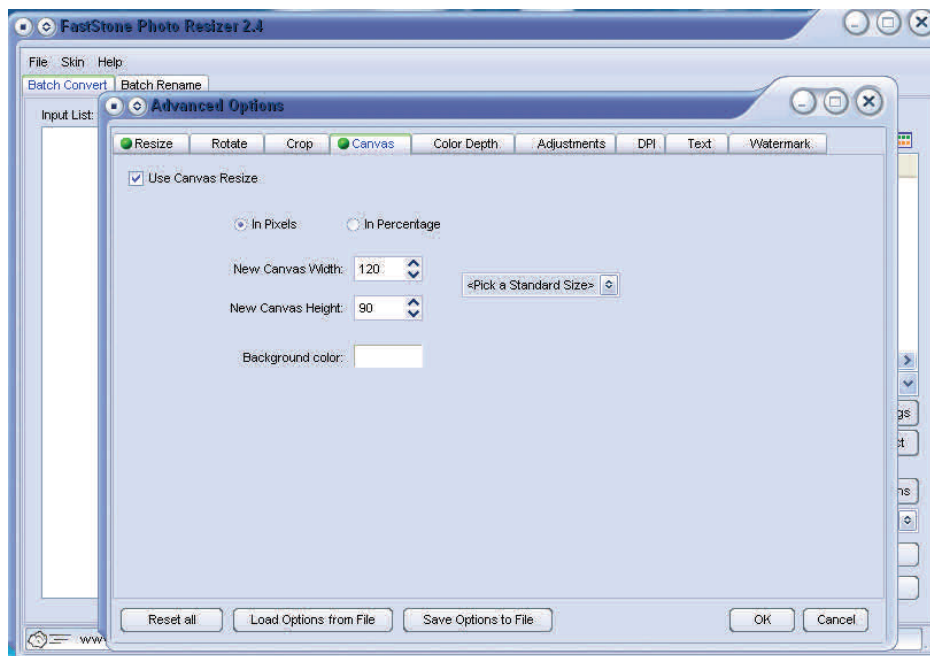
Andere formaten zijn evenzeer mogelijk en zullen het uitzicht van de opmaak mee bepalen.

(bv 100x75 voor kleinere weergave of 160x120 voor een grotere weergave).

Via internet kan je bijvoorbeeld het programma Faststone Foto Resizer downloaden. Hiermee kan je jouw foto's naar het gewenste formaat converteren.

Freeware !!! <http://www.faststone.org/FSResizerDetail.htm>

Gratis download van versie 2.8



13.3. Opmaak—kleuren—look van de Touch software

In de rubriek TOUCH is het de bedoeling dat de eindgebruiker zelf kan kiezen welke kleuren en lay-out de voorkeur genieten.
Klik hiertoe op 'Kleuren' in de Setup mode.

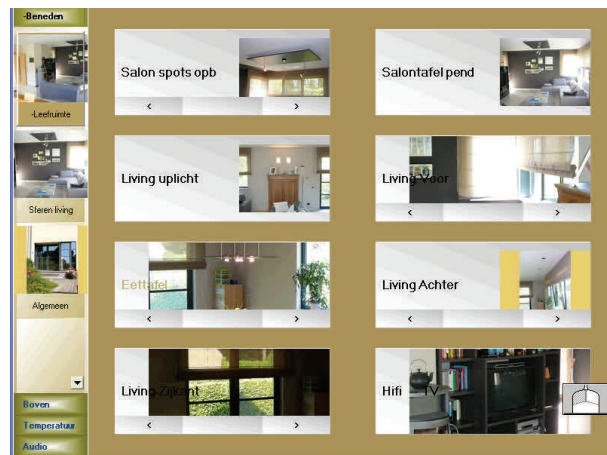
Knoppen Kleuren **SETUP mode** Exit

Waar wil je de foto plaatsen in de bedieningstoets en waar komt dan best de tekst?

Kies de kleur die je als achtergrond van de bedieningstoetsen wil gebruiken.
Je kan hier ook bepalen of je de niet gebruikte toetsen 'onzichtbaar' wil maken.

* Bepaal de positie van de foto
* Kies waar de tekst best kan verschijnen
* Tekst vetjes gedrukt of niet!
* Selecteer de tekstgrootte

13.4. Enkele voorbeelden van opmaak TOUCH layout



Algemeen scherm.

List = Beneden

Item1 = Leefruimte

Hieronder staan 8 bedieningstoetsen geconfigureerd.

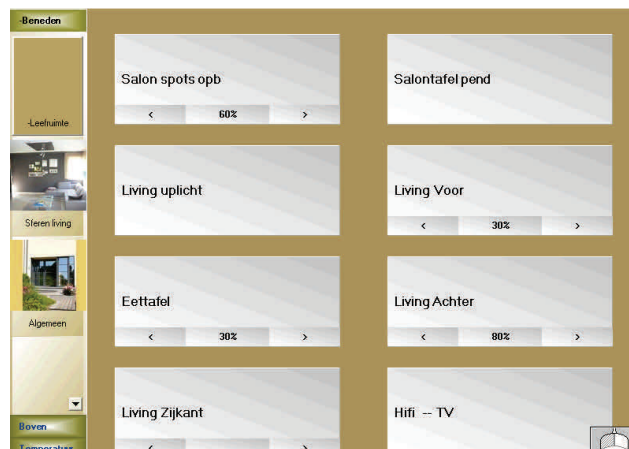
Andere Items onder de List Beneden zijn:

Item2 = Sfeer living

Item3 = Algemeen

Item4= gehide en er is geen foto toegekend.

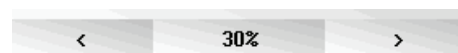
Scherf met hoofdzakelijk temperatuur. Toetsen waar een 'temperatuursfeer' is aan toegekend geven ook de actueel gemeten temperatuur van de desbetreffende ruimte weer. Met de pijltjes kan van hieruit de temperatuur voor de lopende tijdzone worden aangepast naar omlaag of omhoog



Scherf met hoofdzakelijk dimmers

Toetsen waar een 'lichtpunt met dimmer' is aan toegekend geven ook de actuele stand het desbetreffende lichtpunt weer van zodra het is AAN geschakeld.

Met de pijltjes kan van hieruit de gedimde waarde worden aangepast naar omlaag of omhoog



14 Webserver en Smartphone applicatie.

14.1. Webserver configureren + setting Maxtool.

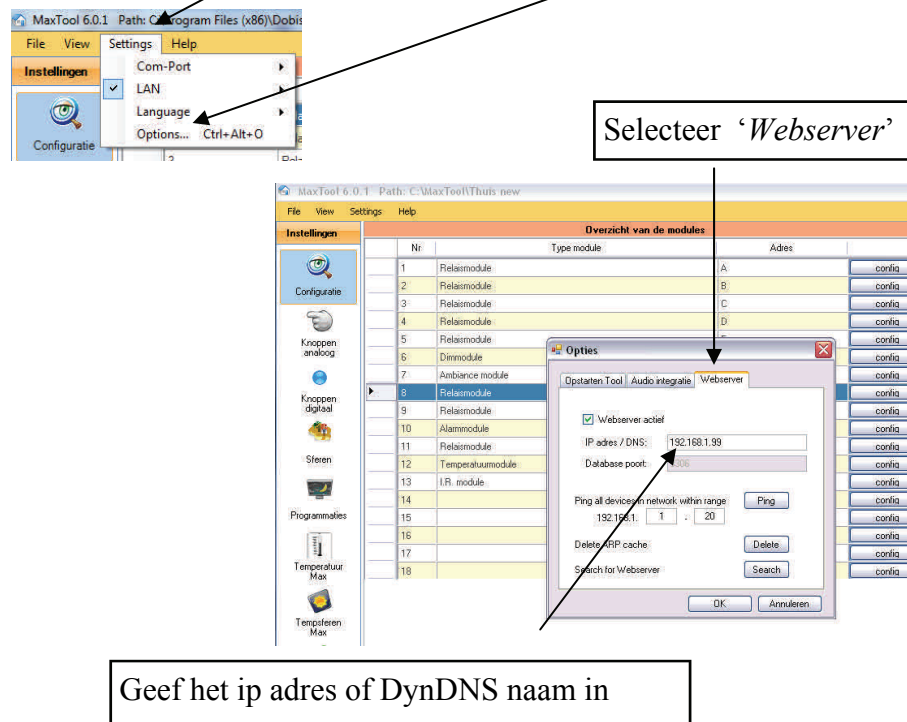
Alvorens u van start kan gaan tot de configuratie en activering van de Dobiss webserver moet eerst de Webserver zelf worden ingesteld. Hiertoe dienen door de installateur de nodige settings gedaan te worden.

Zorg dat u het Ip adres of DynDNS naam kent om naar de Webserver te surfen.

Vraag uw installateur een username en paswoord.

(handleiding Webserver installatie en setting eveneens beschikbaar op onze website)

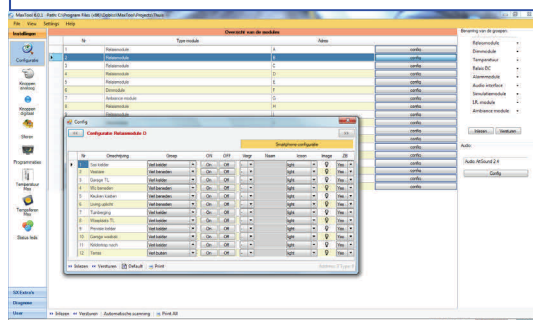
Als u over de nodige informatie beschikt kan u de webserver via de Maxtool verder activeren. Klik daarom in het hoofdmenu op 'Settings' en vervolgens op 'Options'



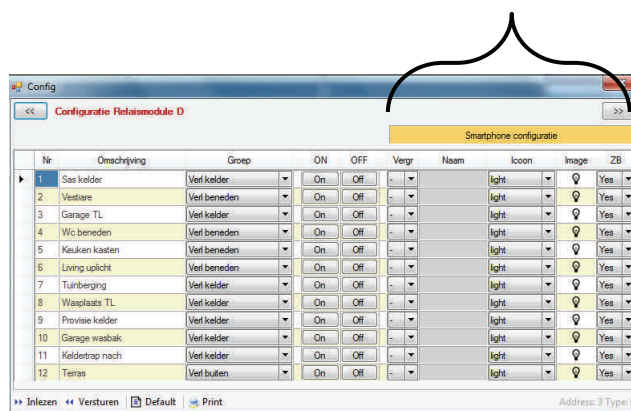
14.2. Webserver en Smartphone applicatie.

Indien u de Dobiss Webserver voor de smartphone of tablet applicatie mee hebt geïntegreerd in de installatie moet u vanuit de Maxtool zelf weinig tot niets configureren.

We hebben wel in een aantal items voorzien die u zelf nog kan aanpassen om uw applicatie een beetje te personaliseren.



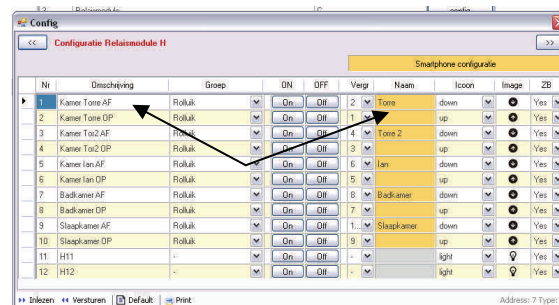
Bij aanvang van de configuratie (deel 2.1 en 2.2) wordt elke module apart geconfigureerd. Iedere uitgang krijgt naam (*omschrijving*) en wordt toegevoegd tot een 'groep';
In het rechter deel van dit configuratie menu staan voor iedere uitgang nog een aantal parameters die u kan bewerken voor de smartphone toepassing. (zie deel 2.1 en 2.2 van deze handleiding)



Standaard zal elke uitgang met zijn omschrijving (zoals opgegeven in de config van de module) en het icoon van een 'lamp' worden overgenomen in de Smartphone App.

Indien u wil kan u hier voor iedere uitgang een paar wijzigingen aanbrengen.

U kan de naam die op de Smartphone App zal verschijnen wijzigen.
Elders in de Maxtool blijft de naam ongewijzigd.



U kan voor iedere uitgang het symbool dat zal weergegeven worden op de Smartphone App kiezen

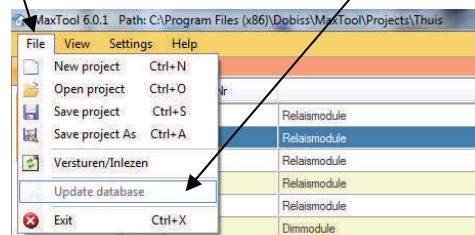
Smartphone configuratie				
Vergr	Naam	Icoon	Image	ZB
-		outlet		Yes
-		light		Yes
-		light		Yes
-		light		Yes
-		outlet		Yes
-		fan		Yes
-		up down		Yes
-		outlet		Yes
-		outlet		Yes
-		outlet		Yes
-		outlet		Yes
-		outlet		Yes
-		outlet		Yes

Vergr	Naam	Icoon	Image	ZB
-		light		Yes
-		light		Yes
-		light		Yes
-		light		Yes
-		light		Yes
-		light		Yes
-		light		Yes
-		light		No
-		light		No
-		light		Yes
-		light		No
-		light		Yes

Address: 3 Type: 0

U kan voor iedere uitgang het bepalen of deze uitgang wel of niet zichtbaar moet zijn en weergegeven worden op de Smartphone App
Selecteer NO indien u de uitgang niet op de App wil

Wanneer u wijzigingen heeft aangebracht en deze ook naar de webserver wil sturen denk er dan aan de database (zoals aangemaakt in de Maxtool) ook naar de webserver door te sturen. Klik in het hoofdscherm op 'File' en vervolgens op 'Update database'



De melding "Database succesfully updated!" geeft u mee dat de alle gegevens met succes naar de webinterface z'n database zijn gestuurd. Wanneer u de volgende keer verbinding maakt met uw Smartphone of tablet zullen de wijzigingen onmiddellijk van toepassing zijn.